

**País: El Salvador**  
**Documento de proyecto**

**Título del programa:** Consolidación de la estrategia de atención a la pobreza en El Salvador

**Efecto UNDAF:** El país habrá diseñado e implementado políticas, programas y mecanismos equitativos e inclusivos y sostenibles para la superación de la pobreza y la mejora en el acceso y la calidad de los servicios sociales estratégicos

**Producto del programa país:** Producto 1: el programa Comunidades Solidarias ha sido consolidado y se ha diseñado e implementado una metodología de medición multidimensional de la pobreza

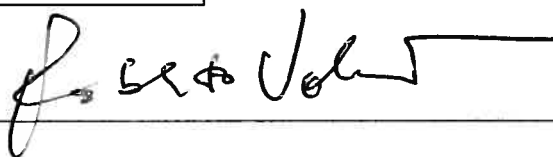
**Asociado en la implementación:** Programa de las Naciones Unidas para el Desarrollo

**Breve descripción**


El programa busca contribuir a la consolidación del Sistema de Protección Social Universal y de las políticas estratégicas de reducción de la pobreza, la inequidad de género y la exclusión social a través de intervenciones que apuntan al logro de los siguientes resultados: i) Se han fortalecido las capacidades nacionales tanto en la medición de pobreza como en el diseño, monitoreo y evaluación de políticas dirigidas a su combate, ii) Las instituciones a cargo del diseño y ejecución de la estrategia de reducción de la pobreza cuentan con un modelo sostenible de intervención para la generación de ingresos; iii) Las comunidades (AUP) y municipalidades atendidas por Comunidades Solidarias Urbanas y otras instituciones incorporan prácticas de gestión de riesgos y adaptación al cambio climático.; y iv) Las instituciones a cargo del diseño y ejecución de la estrategia de reducción de la pobreza han fortalecido sus capacidades para la identificación de participantes y la efectiva promoción del enfoque de derechos

Periodo del Programa:	2012 - 2015	Total recursos requeridos	€ 4,518,650
Área clave de resultado	1.1 Promover el crecimiento inclusivo, la igualdad de género y el logro de los ODM	Total recursos disponibles:	€ 4,518,650
Atlas Award ID:		• Luxemburgo	€ 4,500,000
Fecha de inicio:	Enero 2012	• PNUD	€ 18,650
Finalización:	Diciembre 2015	Presupuesto no financiado:	€1,000,000
Fecha del PAC:	15 de marzo 2012	Contribución en especie	€ 89,520
Arreglos de gestión	DIM		

Aprobado por PNUD:



Aprobado por Secretaría Técnica de la Presidencia



---

## I. ANÁLISIS DE SITUACIÓN

De acuerdo a la Encuesta de Hogares de Propósitos Múltiples (EHPM), en 2010 de cada 100 hogares salvadoreños, 36.4 se encontraban en situación de pobreza, mientras que en 2006 el país había registrado los menores niveles de las últimas décadas con un 30.7% de los hogares viviendo en condiciones de pobreza. Existe un consenso en atribuir el marcado incremento en la tasa de pobreza a los efectos combinados del alza internacional de precios de alimentos y de la recesión económica internacional y su repercusión en El Salvador. Esta realidad ha puesto de manifiesto que los avances en reducción de la pobreza pueden ser sumamente frágiles y que la reducción de la pobreza continua siendo una prioridad vigente para el país

Dentro del Plan Quinquenal de Desarrollo (PQD) formulado por el Gobierno de El Salvador (GOES) se plantean tres áreas prioritarias que deben ser consideradas en conjunto dentro de los esfuerzos que realiza el país por consolidar una estrategia nacional de atención a la pobreza, a saber: a) reducción significativa y verificable de la pobreza, de las desigualdades económicas y de género y de la exclusión social; b) creación de las bases de un modelo de crecimiento y desarrollo integral, ampliación y fortalecimiento de la base empresarial y reconstitución del tejido productivo; y c) gestión eficaz de riesgos ambientales con perspectiva de largo plazo y reconstrucción de infraestructura y recuperación del tejido productivo y social dañado por fenómenos naturales.

El PQD también incluye entre los once objetivos principales que se pretenden alcanzar durante el quinquenio, dos relacionados con las tres áreas prioritarias señaladas. El primero, consiste en revertir la tendencia del aumento de la pobreza registrada en los últimos años y ampliar la cobertura de los servicios sociales básicos tanto en las zonas rurales como en las urbanas, en especial para la población en condición de mayor vulnerabilidad, y sobre todo para las mujeres. El segundo, por su parte, se refiere al compromiso de reconstruir el tejido social y productivo dañado por fenómenos naturales y desplegar el sistema de protección civil en todo el país y un efectivo sistema de alerta temprana y de prevención y manejo de riesgos.

Para alcanzar estos objetivos, el GOES ha diseñado y está en proceso de implementación de dos instrumentos. El primero, consiste en el establecimiento de un Sistema de Protección Social Universal (SPSU), cuyo principal componente es el programa de Comunidades Solidarias, una intervención de desarrollo integral que busca ampliar las capacidades básicas e igualar las oportunidades para mejorar la calidad de vida de personas, familias y comunidades que se encuentran en condición de pobreza y exclusión social en asentamientos rurales y urbanos. El segundo instrumento, es la Estrategia Nacional de Desarrollo Productivo, que busca la transformación productiva nacional, concediendo especial atención a las mujeres y los hombres que participan en pequeñas y medianas unidades productivas y empresariales. Esta Estrategia pretende estimular iniciativas económicas con potencial desencadenante para generar empleos e ingresos y fortalecer la creación de riqueza en el territorio; fomentar iniciativas productivas a partir de alianzas público-privadas y con salvadoreños en el exterior, organizar una adecuada coordinación y articulación interinstitucional que atienda las demandas de los productores y empresarios e impulse los territorios en desarrollo con apuestas productivas y diferencias, y propiciar que los procesos productivos se desarrollen con los enfoques de sostenibilidad ambiental y equidad de género.

Es importante destacar, sin embargo, que en el pasado la eficacia de las estrategias y programas de reducción de la pobreza en El Salvador, ha sido afectada por dos obstáculos. El primero de ellos, es que ha predominado un enfoque reactivo (atender a la población que ya cayó en pobreza) y no proactivo (tomar acciones para que la gente no caiga en pobreza). El segundo, se refiere a que en el país continúa teniendo predominante una forma de medir el comportamiento de la pobreza (pobreza de ingresos) completamente desvinculada de las políticas, estrategias y programas sociales implementados. El diseño del programa Comunidades Solidarias (rural y urbana), ciertamente se benefició de las oportunidades puntuales que hubo para construir metodologías y mapas multidimensionales de medición de la pobreza (primero, a partir de la ampliación de la cobertura de la representatividad a nivel municipal de la Encuesta de Hogares de Propósitos Múltiples para evaluar el daño de los terremotos de 2001 y, después, aprovechando el Censo de Población y Vivienda de 2007). No obstante, en ambos casos, las metodologías y mapas construidos se limitaron a considerar los componentes de la pobreza para los que dichos instrumentos arrojaban información. Por otra parte, como se trató de oportunidades puntuales, si bien su información sirvió para el diseño del programa, no es útil para medir su impacto. Para superar el primer obstáculo, es importante conocer el vínculo existente entre la falta de inversión oportuna en el desarrollo de las capacidades de las personas y los riesgos de que caigan en pobreza. El abordaje del segundo, por su parte, conlleva a la

necesidad de que el país continúe avanzando en sus esfuerzos por institucionalizar una metodología de medición de la pobreza que dé cuenta de sus múltiples dimensiones y que sea útil, no sólo para el diseño e implementación de estrategias y programas de atención a la pobreza, sino también para el monitoreo y evaluación de sus impactos.

Durante los últimos años, los esfuerzos realizados para reducir la pobreza en El Salvador también se han visto afectados por los efectos de la crisis económica internacional, expresados en menores niveles de inversión y crecimiento económico y mayores dificultades para crear empleos. La crisis internacional también ha generado una disminución importante de los flujos migratorios de salvadoreños hacia el exterior y un estancamiento de las remesas, afectando así a una de las estrategias utilizadas por la misma población pobre para tratar de superar dicha situación. Es por eso que en un escenario de condiciones económicas adversas cobra mayor relevancia la implementación de estrategias de generación de ingresos y desarrollo productivo, sobre todo aquellas dirigidas a la población más vulnerable. La generación de empleo e ingresos es precisamente uno de los ejes pendientes de consolidar, el cual, en el caso del programa Comunidades Solidarias Urbanas, está integrado por cuatro componentes (Programa de Apoyo Temporal al Ingreso o PATI, intermediación laboral, emprendedurismo y generación de empleo intensivo en obra pública); y por tres componentes en Comunidades Solidarias Rurales (fomento de las capacidades productivas de las familias, promoción de la empleabilidad, fortalecimiento de capacidades locales para la producción).

Además de estos obstáculos, la consolidación de la estrategia en el mediano plazo también enfrenta desafíos internos, derivados del proceso mismo de diseño e implementación del programa en el marco del Sistema de Protección Social Universal. Por ejemplo, el documento conceptual de Comunidades Solidarias y sus indicadores no han sido ampliamente difundidos entre las instituciones ejecutoras y entre sectores no gubernamentales, lo cual dificulta su apropiación y seguimiento. Tampoco existe un sistema de monitoreo que le permita a las instituciones ejecutoras compartir el estado de avance del programa, o a Secretaría Técnica de la Presidencia contar con una visión global de la ejecución del mismo. Por otra parte, tampoco se dispone de guías operativas estandarizadas para los diferentes componentes ni prácticas de sistematización y evaluación de los mismos, las cuales son indispensables para garantizar la mejora continua de los programas sociales. Además, el Registro Único de Participantes enfrenta retrasos en su desarrollo como herramienta para la identificación, selección y administración de los participantes de los programas de atención a la pobreza. De igual manera, persisten algunas dificultades para coordinar las acciones del programa en los territorios, lo cual implica una duplicidad de funciones y un uso no óptimo de los escasos recursos disponibles.

En los entornos urbanos, el programa Comunidades Solidarias focaliza su trabajo en los asentamientos precarios, los cuales están sometidos a una doble vulnerabilidad: la socioeconómica y la ambiental. Cada desastre natural no sólo pone en evidencia los altos niveles de vulnerabilidad ambiental, sino que socava los avances en reducción de la pobreza por las pérdidas económicas que una y otra vez sufren los más vulnerables. Ello conlleva la necesidad de continuar desarrollando acciones para integrar la gestión de riesgo a las estrategias de combate a la pobreza mediante el fortalecimiento de las capacidades en los diferentes niveles de prevención (comunitario, local e institucional).

Entre los años 2007 y 2011, PNUD, con fondos del gobierno del Gran Ducado de Luxemburgo, ha brindado apoyos sustantivos al GOES en diferentes aspectos relacionados con la conceptualización, diseño de instrumentos de focalización y apoyo a la implementación del programa Comunidades Solidarias. Se destacan los éxitos que se ha tenido en el logro de la institucionalización de Red Solidaria (Comunidades Solidarias Rurales), la asesoría en el diseño de Comunidades Solidarias Urbanas, la elaboración y apropiación del Mapa de pobreza urbana y exclusión social (FLACSO, MINEC, PNUD 2010) como principal herramienta de focalización del programa urbano, las lecciones aprendidas en la implementación de pilotos para los componentes de emprendedurismo social, microempresas de mantenimiento vial y prevención de violencia de género en los municipios piloto de CSU, la labor de fortalecimiento a las principales instituciones ejecutoras, entre otras.

Por medio de la presente propuesta de programa, se espera retomar tanto los logros como las lecciones aprendidas de intervenciones pasadas para enfocar y priorizar las intervenciones en áreas que se consideren estratégicas para la consolidación de la estrategia de atención a la pobreza en el país, en un contexto económico desafiante y un entorno político pre-electoral. Según el Reglamento Interno del Órgano Ejecutivo, le corresponde a la Secretaría Técnica de la Presidencia (STP) el papel de diseñar y coordinar la ejecución de los ejes de Comunidades Solidarias. Este documento reconoce la rectoría de la STP en dicha

estrategia y define, en consecuencia, acciones concretas para asegurar la coordinación entre las partes y fortalecer la institucionalidad del programa CS en sus distintos niveles de diseño e implementación.

---

## II. EXPERIENCIA PREVIA Y LECCIONES APRENDIDAS

La ejecución del proyecto “Hacia una estrategia nacional para la atención a la pobreza y el cumplimiento de los ODM”, ha permitido que la Secretaría Técnica de la Presidencia y el PNUD capitalicen importantes lecciones derivadas de la implementación de los componentes de dicho proyecto. Algunas de estas lecciones son: el interés de los gobiernos locales de contar con información a nivel municipal y por ende, la necesidad de continuar fortaleciendo los sistemas de información; la importancia de seguir fortaleciendo a la Secretaría Técnica de la Presidencia y las instituciones del gobierno vinculadas con la formulación, seguimiento y ejecución del Sistema de Protección Social Universal; la relevancia de propiciar procesos de mejora continua en las metodologías de intervención; la necesidad de continuar apoyando programas que faciliten la generación de ingresos de las familias pobres y que por ende contribuyan a la superación sostenible de su condición de pobreza; la importancia de continuar trabajando en esquemas que reduzcan la vulnerabilidad de los hogares pobres a los desastres naturales, entre otras. Todas estas lecciones han sido consideradas para el diseño de la estrategia a continuación.

---

## III. ESTRATEGIA

El programa contempla una estrategia de intervención basada en el fortalecimiento de capacidades estructurada para el logro de cuatro resultados: i) Se han fortalecido las capacidades nacionales tanto en la medición de pobreza como en el diseño, monitoreo y evaluación de políticas dirigidas a su combate, ii) Las instituciones a cargo del diseño y ejecución de la estrategia de reducción de la pobreza cuentan con un modelo sostenible de intervención para la generación de ingresos; iii) Las comunidades (AUP) y municipalidades atendidas por Comunidades Solidarias Urbanas y otras instituciones incorporan prácticas de gestión de riesgos y adaptación al cambio climático.; y iv) Las instituciones a cargo del diseño y ejecución de la estrategia de reducción de la pobreza han fortalecido sus capacidades para la identificación de participantes y la efectiva promoción del enfoque de derechos.

La estrategia de intervención considera un apoyo coordinado entre las diferentes agencias del Sistema de las Naciones Unidas. Las agencias participarán con representantes o referentes en los espacios responsables de asesorar la consolidación del programa Comunidades Solidarias, así como en los espacios consultivos integrados para asesorar y acompañar el proceso de definición de la metodología de medición multidimensional de la pobreza. Las agencias del SNU aportarán en aquellas actividades y componentes del proyecto a partir de su especialización temática y su ventaja comparativa, para lo cual se firmarán acuerdos inter agenciales entre el PNUD y las agencias que serán elaborados en consulta con la Secretaría Técnica de la Presidencia para asegurar que dichos acuerdos respondan a las prioridades nacionales y a los objetivos y resultados del proyecto

El PNUD brindará servicios de acompañamiento y asesoría técnica a través de funcionarios de su oficina local y regional. Dichos servicios y su costo se establecerán de mutuo acuerdo con la STP en los planes anuales de trabajo

En los siguientes párrafos se describen con mayor detalle las actividades propuestas para cada uno de los componentes del programa, bajo la estructura del marco de resultados.

### **Resultado (Outcome) 1: Se han fortalecido las capacidades nacionales tanto en la medición de pobreza como en el diseño, monitoreo y evaluación de políticas dirigidas a su combate**

En El Salvador, predomina aún una forma de medir la pobreza (unidimensional, por ingresos) que resulta insuficiente como insumo para el diseño de políticas y estrategias para la erradicación de la pobreza o para la medición del verdadero impacto de los programas sociales en los territorios.

Este componente busca lograr la adopción nacional de una nueva metodología de medición de la pobreza, que refleje adecuadamente la multidimensionalidad y complejidad del fenómeno en el país, genere indicadores para identificar y dar seguimiento a las privaciones que enfrenta la población en los territorios y tenga potencial de aplicación para evaluar el impacto de los programas de atención a la pobreza. Asimismo,

por medio de diagnósticos, publicaciones y espacios de diálogo, el componente pretende contribuir a mejorar la comprensión del fenómeno entre diferentes sectores, sensibilizar a la población y establecer consensos sobre los enfoques, conceptos, herramientas e instrumentos que están a la base de la formulación de políticas públicas que permitan combatir la pobreza.

Para lograr lo anteriormente descrito, se proponen las siguientes actividades:

### ***1.1 Apoyar el fortalecimiento del marco institucional estadístico vinculado con la medición de la pobreza y la evaluación de programas sociales***

El proceso de creación de una medición multidimensional de la pobreza y su vinculación con la evaluación de programas sociales, se enmarcará en un esfuerzo estadístico más amplio que está desarrollando el Gobierno de El Salvador, a saber, la consolidación de un Sistema Estadístico Nacional y la creación de un ente rector con autonomía en el plano estadístico. En este marco, se llevarán a cabo estudios y análisis de marcos normativos y arreglos institucionales, de manera que se defina la institucionalidad que permitirá contar con una medición sistemática e independiente técnica y políticamente.

Por otra parte, para garantizar la apropiación de la nueva metodología, su adecuada aplicación y la correcta publicación de sus resultados, se desarrollarán actividades de fortalecimiento de capacidades técnicas de las instituciones relacionadas con la medición de la pobreza y evaluación de impacto de las políticas y programas sociales. Se prevé el diseño y puesta en marcha de talleres y seminarios de capacitación sobre las nuevas metodologías y herramientas elaboradas por este componente, así como jornadas de formación sobre evaluación de proyectos y programas sociales utilizando los índices e indicadores propuestos por la nueva metodología. Estas acciones de formación estarán dirigidas a funcionarios del Gobierno y otras instituciones involucradas en el diseño, puesta en marcha o evaluación de programas sociales.

Estas actividades de fortalecimiento serán apoyadas por el UNFPA y el PNUD, pues ambas agencias trabajan de cerca con la Secretaría Técnica de la Presidencia y la Dirección General de Estadísticas y Censos (DIGESTYC) en el fortalecimiento de sus capacidades.

### ***1.2 Elaboración y apropiación nacional de una metodología de medición multidimensional de la pobreza***

Se desarrollará y validará una metodología de medición multidimensional de la pobreza a partir de un proceso participativo, para lo cual se conformará un Consejo Asesor y un Comité Técnico, como instancias de asesoría durante todo el proyecto. Asimismo, se evaluarán las herramientas de captura de información con las que actualmente cuenta el país y se propondrán mejoras que adicionalmente permitan identificar las dimensiones que revelen la naturaleza de la privación en grupos específicos (particularmente niñez, adolescencia y mujeres), así como otras dimensiones que puedan surgir del levantamiento de información cualitativo que se lleve a cabo.

En la ejecución de este componente, participará activamente el Sistema de Naciones Unidas, así como universidades, instituciones nacionales de investigación, expertos nacionales e internacionales en medición de pobreza y especialistas en temas de género y otras problemáticas asociadas a la pobreza.

Se asegurará una adecuada transversalización del enfoque de género en el proceso de elaboración de la nueva metodología de medición de la pobreza en el país.

### ***1.3 Construcción de un indicador de pobreza multidimensional para los 262 municipios en El Salvador***

El país no cuenta con un método de medición de la pobreza que permita conocer y comparar de forma confiable las diferencias que existen entre los territorios. En complemento con el diseño metodológico para la adopción de un índice de pobreza multidimensional, se apoyará a las instituciones pertinentes en la elaboración de instrumentos y el proceso de levantamiento de información que permitan la construcción de un índice para la medición de pobreza a nivel municipal, que será ampliamente difundido por medio de documentos (Atlas o mapa de pobreza multidimensional) y herramientas tecnológicas interactivas para la explotación de datos.

La existencia de un índice de pobreza a este nivel facilitará la labor de las instituciones involucradas en los programas de atención a la pobreza en la identificación de la población en situación de pobreza, la definición de políticas públicas, la mejora de programas existentes y el seguimiento a los impactos de la política social.

## **Resultado (Outcome) 2: Las instituciones a cargo del diseño y ejecución de la estrategia de reducción de la pobreza cuentan con un modelo sostenible de intervención para la generación de ingresos**

Uno de los factores que impide la reversión del círculo vicioso de pobreza y exclusión social es la falta de acceso a oportunidades de empleo y generación e ingresos. No obstante el programa Comunidades Solidarias contempla en su definición un eje de generación de ingresos y desarrollo productivo, queda pendiente avanzar en la institucionalización de modelos, metodologías y herramientas que permitan en una escala ampliada asegurar la mejora sostenida de los ingresos de las familias en situación de pobreza y vulnerabilidad. Este componente busca consolidar estrategias por medio de intervenciones dirigidas a potenciar la empleabilidad, los emprendimientos y los encadenamientos productivos en la población meta del programa Comunidades Solidarias, con especial énfasis en jóvenes y mujeres. En este sentido, se retomarán y adaptarán modelos exitosos de programas de generación de empleos y encadenamientos productivos en entornos rurales y urbanos (metodologías de OIT y PDP de PNUD, así como lecciones de la implementación del proyecto “Apoyo al Subprograma de Producción de Alimentos y Generación de Ingresos del Plan de Agricultura Familiar”, ejecutado por FAO) y se retomarán las lecciones aprendidas de los pilotos CSU de emprendedurismo social y microempresas de mantenimiento vial ejecutados por CONAMYPE y FOVIAL durante el año 2011, para definir e institucionalizar un modelo sostenible de intervención para la generación de ingresos y fortalecimiento del tejido productivo.

Las intervenciones buscarán apoyar la generación de ingresos de la población que vive en municipios de CS, de tres maneras: a) apoyo al surgimiento de emprendimientos asociativos e individuales locales, b) fortalecimiento de MIPYMEs localizadas en CS, 3) preparación de condiciones para la empleabilidad. En todos los casos, el enfoque central será el desarrollo modelos que mejoren las capacidades productivas de las y los participantes del programa de CS y que permitan la vinculación de las iniciativas con los mercados, de manera de procurar la sostenibilidad.

A continuación se detallan las actividades a realizar bajo este componente:

### ***2.1 Diseño, adaptación e institucionalización de modelo de intervención y herramientas para la empleabilidad y empresariedad en los territorios CS***

Mediante esta actividad, se pretende apoyar el diseño o identificación de metodologías, adaptarlas a las características de la población meta de Comunidades Solidarias e institucionalizarla según los procesos de intervención y arreglos de coordinación interinstitucional del programa CS. Esta actividad también comprende el fortalecimiento de sistemas que faciliten la vinculación entre oferta y demanda. Si bien es cierto existen a nivel internacional y nacional diferentes modelos de intervención que procuran acercar y vincular efectivamente a la población con cadenas que generen empleos y posibilidades de emprendimientos para una mejora sostenida de los ingresos, en El Salvador estos modelos requieren un esfuerzo de adaptación para responder a las necesidades del entorno y las características diferenciadas de la población en situación de pobreza en contextos rurales y urbanos.

Uno de los modelos propuestos para formar, fortalecer y vincular pequeños negocios en cadenas productivas está basado en la estrategia de intervención en encadenamientos productivos del Programa de Desarrollo de Proveedores (PDP). Esta estrategia tiene como objetivo alinear a lo largo de la cadena, los objetivos y requerimientos estratégicos de las empresas clientes (o tractoras), promoviendo la profesionalización empresarial e impulsando mejores prácticas de gestión, operación y comunicación con sus proveedores, en este caso, MYPES. Actualmente, la aplicación de la metodología de desarrollo de proveedores consta de seis etapas: promoción, diagnóstico, interacción, plan de mejora, implantación y replicabilidad. A lo largo del proceso, se identifican empresas tractoras que generarían una demanda constante de productos y servicios; se establecen líneas estratégicas de acción con esa potencial empresa tractora; se realizan estudios pormenorizados de la política de compra de la empresa tractora, pero también de las condiciones de cada uno de los negocios o empresas identificados como posibles proveedores (líneas base, áreas de mejora, entre otros); se validan los diagnósticos y se desarrolla un plan de mejora concreto, con pequeños proyectos específicos para poder dar respuesta a las prioridades determinadas; se realiza la implantación, que permite traer a la misma mesa a los diversos actores que proveen servicios de desarrollo empresarial, de tal forma que se puedan aunar esfuerzos para lograr que las empresas alcancen estándares de acuerdo a los planes de

mejora establecidos; y, por último, se establece una estrategia de replicabilidad en función de los resultados obtenidos, los cuales son medidos en esta etapa. Esta metodología ha resultado exitosa para pequeñas y medianas empresas, pero ya está siendo adaptada para atender emprendimientos y negocios de menor escala en proyectos específicos PNUD. Por medio de esta actividad, se revisará y adecuará esta metodología a las particularidades encontradas en la creación y mejoramiento de pequeños negocios en los territorios de las Comunidades Solidarias.

Esta metodología es consistente con la visión del nuevo Gobierno, que busca generar mecanismos, estrategias y programas que promuevan una mayor participación de las MYPES en el proceso de desarrollo humano del país y generen oportunidades de empleo de calidad y trabajo decente con equidad de género, a través del diseño e implementación de estrategias y programas que promuevan desarrollo económico. En ese sentido, el componente apoyará los esfuerzos de las instituciones de gobierno que trabajan en esa dirección como MINEC/CONAMYPE, responsables del fortalecimiento de proveedores de paquetes y uniformes escolares y de los procesos de fortalecimiento de compras gubernamentales.

De igual manera, se retomarán y adaptarán metodologías de generación de empleo intensivo en obras públicas a partir de algunos modelos desarrollados por OIT, aprovechando la alta demanda de servicios por parte del Estado en ciertos rubros, como el mantenimiento vial y se avanzará en otros rubros de obras públicas incluyendo a los gobiernos locales. En el marco de los pilotos de CSU, se han desarrollado avances en la aplicación de esta metodología de creación de microempresas para el mantenimiento vial, los cuales serán apoyados de forma más estructurada y fortalecidos en su diseño, procesos, arreglos institucionales y mecanismos de intervención. Este modelo será retomado también para Comunidades Solidarias Rurales.

Asimismo, se continuará desarrollando el componente de emprendedurismo social ejecutado por CONAMYPE, y que ha proporcionado resultados importantes en la consolidación de estrategias de atención a población vulnerable, desarrollando metodologías específicas para los principales grupos de interés: jóvenes y mujeres. También deberá considerarse la adaptación para Comunidades Solidarias Rurales.

Como institución de apoyo y socio clave en los procesos señalados anteriormente se promoverá la vinculación con el Ministerio de Trabajo y Previsión Social, quienes a partir de su estrategia de ampliación y fortalecimiento de las bolsas locales y su participación en el Programa de Apoyo Temporal al Ingreso cuentan con información actualizada del perfil de las personas de los asentamientos precarios, territorios de intervención y demandas locales de empleo. Se contará con recursos complementarios de un préstamo con el Banco Mundial de \$7.3 millones para impulsar el apoyo al Ministerio de Trabajo y Previsión Social

Este subcomponente incluirá el apoyo para la adaptación de otras metodologías que, adicionalmente a los programas señalados anteriormente, consideren actividades productivas agropecuarias y no agropecuarias apropiadas para la población atendida para Comunidades Solidarias Rurales, -con énfasis en mujeres y jóvenes y beneficiarios del bono en CSR-, en coordinación con FAO y CENTA/MAG.

## ***2.2 Formación de capacidades en metodologías y herramientas diseñadas (empleabilidad y empresarialidad)***

Escalar la aplicación de las metodologías requiere de recursos humanos especializados y conocedores de los enfoques desarrollados y de las herramientas elaboradas. Esta actividad busca capacitar al personal técnico de las instituciones ejecutoras del eje 3 de Comunidades Solidarias (incluyendo STP, CONAMYPE, Ministerio de Economía, entre otras) y consultores externos en una serie de metodologías que permitirán posteriormente brindar la asesoría y el acompañamiento necesarios a la población que decide insertarse en cadenas a través del empleo o por medio de iniciativas emprendedoras o pequeños negocios. Especial énfasis se prestará en la metodología adaptada de desarrollo de proveedores (PDP) y en la metodología de generación de empleo intensivo desde la obra pública (OIT). Vale la pena mencionar que, para el caso de la metodología PDP, ya se dispone de un sistema de capacitación probado en otros proyectos PNUD.

Se contempla el desarrollo de un mínimo de cinco cursos de formación y capacitación dirigidos a 150 técnicos o consultores, que podrán escalar las intervenciones en el programa CS. Escalar la aplicación de las metodologías requiere de recursos humanos especializados y conocedores de los enfoques desarrollados y de las herramientas elaboradas. Esta actividad busca capacitar al personal técnico de las instituciones ejecutoras del eje 3 de Comunidades Solidarias (incluyendo STP, CONAMYPE, Ministerio de Economía,

entre otras) y consultores externos en una serie de metodologías que permitirán posteriormente brindar la asesoría y el acompañamiento necesarios a la población que decide insertarse en cadenas a través del empleo o por medio de iniciativas emprendedoras o pequeños negocios. Especial énfasis se prestará en la metodología adaptada de desarrollo de proveedores (PDP) y en la metodología de generación de empleo intensivo desde la obra pública (OIT). Vale la pena mencionar que en ambos casos, ya se dispone de un sistema de capacitación probado en otros proyectos y países.

Se prevé el desarrollo de cursos de formación y capacitación dirigidos a técnicos o consultores, que podrán escalar las intervenciones en el programa CS. Estos cursos deberán integrar metodologías de trabajo con población vulnerable y deberá contar con énfasis en la formación con enfoque de derechos que corresponde al viraje de la política social tal como lo refiere el Plan Quinquenal del país.

### ***2.3 Implementación del modelo de intervención en Comunidades Solidarias***

Las intervenciones en este subcomponente se desarrollarán en las modalidades siguientes:

- a. Bajo la supervisión de un equipo especializado integrado por PNUD y otros socios responsables de la implementación, se conformará un *pool* de asesores o consultores (capacitados o acreditados en las metodologías definidas) con la función primordial de brindar, por un período determinado, asesoría y acompañamiento a las iniciativas emprendedoras o pequeños negocios existentes en los territorios atendidos por Comunidades Solidarias, a fin de avanzar en el proceso de inserción, formalización, mejora y proveeduría al mercado según la demanda identificada. En la medida de las posibilidades del Programa, se otorgará capital semilla para apoyar la implementación de actividades estratégicas de las cadenas intervenidas, observando las regulaciones del PNUD para estos fines. No obstante, la clave de la intervención radica en desarrollar el potencial real de poder proveer bienes y servicios a empresas compradoras, también identificadas por el programa. Es importante mencionar que el programa procurará en todo momento vincular a la población meta de CS y sus iniciativas con la demanda de bienes y servicios existentes por parte del Estado y del sector privado. Por medio del proyecto se realizarán intervenciones en un mínimo de 50 grupos organizados o vinculados a cadenas productivas en varios rubros (agropecuario, industria de calzado y textiles, alimentación, construcción, servicios de mantenimiento, entre otros).
- b. En el marco de las oportunidades territoriales identificadas en el proceso de implementación del Eje 3 de CS, se desarrollarán experiencias de empresariedad femenina y de emprendedurismo juvenil con la participación de CONAMYPE, el Ministerio de Trabajo y Previsión Social y la participación de otras instituciones gubernamentales.
- c. Para las microempresas de mantenimiento vial se promoverá la consolidación de la unidad de apoyo en el MOPTVDU y la definición de la estrategia de ampliación del modelo (consultorías legales y de procesos). Se desarrollarán experiencias de promoción de uso de empleo intensivo (microempresas y otros) en obras públicas incluyendo municipalidades con el apoyo técnico de OIT.
- d. Desarrollo de una experiencia piloto de Comunidades Solidarias Rurales que integre actividades rurales agropecuarias y no agropecuarias

### **Resultado (Outcome) 3: Las comunidades (AUP) y municipalidades atendidas por Comunidades Solidarias Urbanas y otras instituciones incorporan prácticas de gestión de riesgos y adaptación al cambio climático.**

Este componente busca mejorar la oportunidad de identificar medidas y acciones que contribuyan a la reducción de riesgos a desastres, adaptación a cambio climático e incrementen la calidad de respuesta ante emergencias a nivel comunitario, local e institucional en los territorios atendidos por Comunidades Solidarias Urbanas. Para lograr este propósito, se realizarán las siguientes actividades:

#### ***3.1 Fortalecimiento de comisiones comunales para la reducción de riesgos y adaptación al cambio climático.***

La organización de las comunidades es determinante para dar respuesta ante las emergencias en el territorio. En este sentido, el proyecto conformará y fortalecerá las comisiones comunitarias (AUP) y municipales para la gestión de riesgos y adaptación al cambio climático. Se prevé el fortalecimiento de las comisiones mediante jornadas y talleres de sensibilización y capacitación técnica a representantes comunitarios y funcionarios municipales. Para ello, se replicará el modelo de formación desarrollado en el proyecto “Hacia



una estrategia nacional para la atención a la pobreza y el cumplimiento de los ODM” y se ampliará su cobertura a los municipios que atenderá CSU en lo que resta del quinquenio.

Esta organización comunitaria involucra a todos los actores del entorno de manera que haya cohesión social y continuidad en el tiempo, jugando un papel clave los centros escolares del próximos a los AUP pues esto permite una mayor expansión del conocimiento de gestión de riesgos, apoyando la capacitación del personal docente, padres de familia y población estudiantil de los centros escolares, tomando en cuenta que estos son utilizados en la mayoría de los casos como albergues lo que repercute en el desarrollo normal de las actividades educativas.

De forma complementaria, se asignarán recursos específicos para el equipamiento de las comisiones con insumos básicos para responder a desastres por eventos naturales.

El proyecto atenderá a un mínimo de 25 asentamientos urbanos precarios que presenten exposición a amenazas de las cuales se espera que al menos 15 comunidades intervenidas cuenten con planes elaborados e implementados. STP coordinará las acciones con la Secretaría para Asuntos de Vulnerabilidad, Dirección General de Protección Civil, Ministerio de Educación, UNICEF, las instituciones ejecutoras y las municipalidades para seleccionar los AUP y de finir los mecanismos de intervención.

### ***3.2 Implementación de proyectos demostrativos auto-gestionados por las comunidades para la reducción de riesgos y adaptación al cambio climático.***

Muchos asentamientos urbanos precarios enfrentan condiciones de riesgo y deterioro ambiental que pueden ser reducidas o mitigadas por medio de pequeños proyectos. Esta actividad apoyará la formulación y desarrollo de proyectos sostenibles que por su tipología y monto puedan ser gestionados directamente por las comunidades. Los proyectos deberán responder a las necesidades de cada AUP, ser consistentes con los objetivos de gestión de riesgos o adaptación al cambio climático y someterse a concurso. Cada proyecto se financiará hasta por un monto máximo de 10,000 euros, mediante desembolsos parciales a las comunidades. Se establecerán criterios para la selección, evaluación y seguimiento de los proyectos comunitarios para garantizar la transparencia y el uso adecuado de los recursos. STP velará por una adecuada coordinación entre las instituciones ejecutoras, evaluadoras y las comunidades.

### ***3.3 Fortalecimiento de capacidades técnicas de instituciones ejecutoras de CSU en gestión de riesgos y adaptación al cambio climático.***

El avance en la ejecución del eje 2 de CSU ha dejado en evidencia la necesidad de fortalecer las capacidades para el diagnóstico, diseño y formulación de intervenciones que tomen en cuenta la vulnerabilidad, los riesgos y las amenazas que enfrentan los asentamientos urbanos precarios. En esta actividad se diseñará y pondrá en marcha un proceso de formación dirigido al personal técnico del Viceministerio de Vivienda y Desarrollo Urbano (VMVDU), Fondo de Inversión Social para el Desarrollo Local (FISDL) y otras instituciones ejecutoras de CSU. STP coordinará las acciones de formación para asegurar la participación intersectorial.

De manera complementaria, este componente impulsará la formulación de políticas y el desarrollo de estudios especiales sobre gestión de riesgos y adaptación al cambio climático, incluyendo diagnósticos territoriales, sistematizaciones y diagnósticos, con especial énfasis en los territorios atendidos por CSU. Se establecerán coordinaciones con la Dirección General de Protección Civil y el Ministerio de Medio Ambiente y Recursos Naturales, a fin de alinear los contenidos con los planes institucionales de acción y los acuerdos internacionales e identificar de manera conjunta los temas a investigar. Se espera que la producción de nuevo conocimiento sobre gestión de riesgos y adaptación al cambio climático se traduzca en herramientas prácticas para lograr una mejor prevención y actuación en los diferentes niveles de acción (comunitario, municipal, interinstitucional).

### **Resultado (Outcome) 4: Las instituciones a cargo del diseño y ejecución de la estrategia de reducción de la pobreza han fortalecido sus capacidades para la identificación de participantes y a la efectiva promoción del enfoque de derechos.**

Este componente pretende busca fortalecer a Comunidades Solidarias el principal programa nacional de atención a la pobreza y principal pilar del Sistema de Protección Social Universal en El Salvador. Para lograr este resultado, se aprovecharán los avances y lecciones aprendidas del proyecto “Hacia una estrategia nacional para la atención a la pobreza y el cumplimiento de los ODM” (No. 000580053) y se orientarán los

esfuerzos alrededor de tres grandes actividades (ver plan de trabajo) prestando especial énfasis al desarrollo de las capacidades de la Secretaría Técnica de la Presidencia, el fortalecimiento de las herramientas del Sistema de Protección Social Universal, la puesta en marcha de procesos de gestión de conocimiento en las instituciones ejecutoras de los programas, el fortalecimiento de diversos espacios de coordinación e incidencia en torno al programa y a las problemáticas asociadas a la pobreza en el país.

Las actividades propuestas procuran garantizar una gestión técnicamente sólida, eficiente, clara y coordinada por parte de instituciones ejecutoras en una escala ampliada del programa; una adecuada rendición de cuentas sobre los avances y logros de CS; una suficiente comprensión y aceptación del programa por parte de los diferentes actores sociales; y un impulso significativo al enfoque de derechos en la estrategia de atención a la pobreza.

#### ***4.1 Fortalecer el Registro Único de Participantes para la priorización e información de Programas Sociales***

El registro único de participantes tiene por objetivo identificar y caracterizar las condiciones de vida y carencias de las familias, así como las personas potenciales destinatarias de los programas sociales del gobierno. Se concibe como una base de datos que contiene información estructurada y sistematizada, a partir de la cual se irá construyendo un modelo de focalización único a nivel de país basado en indicadores de calidad de vida.

Este registro es herramienta fundamental para la focalización del gasto social: facilitará la coordinación de los distintos programas sociales para evitar duplicidades en las diferentes intervenciones, y ayudará a optimizar el uso de los limitados recursos existentes frente a la amplitud de las demandas.

A la fecha se ha levantado la información para la construcción del registro por completo en los Asentamientos Urbanos Precario de 2 municipios de CSU, además se ha avanzado en la conceptualización de los componentes del RUP, tales como el modelo de priorización, líneas de corte entre otros. Lo anterior representa el inicio de la construcción progresiva de la herramienta, para completar su implementación en los 25 municipios de CSU en el año 2014.

Una de las actividades a apoyar desde este proyecto es el levantamiento de la información en estos municipios, lo que consiste en un barrido censal en los hogares de los Asentamiento Urbanos Precarios de dichos municipios el cual será desarrollado a través de la Dirección General de Estadística y Censos (DIGESTYC) en coordinación con STP. Este levantamiento de información requerirá la mayor concentración de los recursos en el primer año de ejecución del proyecto. Asimismo se fortalecerá el monitoreo y sistematización del proceso de implementación del RUP.

#### ***4.2 Apoyar la incorporación de enfoque de derechos a través de sistemas de información social y fortalecimiento de capacidades institucionales***

Una de las herramientas del Sistema de Protección Social Universal es la construcción de un sistema de información de la oferta que brindan los programas sociales, específicamente los vinculados a Comunidades Solidarias. El sistema de información de programas sociales es una herramienta que informa de manera clara, transparente y efectiva a la ciudadanía sobre los programas del Sistema de Protección Social Universal. Permitirá que la población conozca la oferta disponible, los criterios de elegibilidad y el avance de cada uno de los programas sociales del gobierno. Este sistema estará abierto a recibir sugerencias, denuncias o solicitudes de información específica por parte de la población, organizaciones no gubernamentales u otras instituciones públicas o privadas.

A través del proyecto se apoyará en la conceptualización, producción de material e implementación del sistema de información de programas sociales, el cual es medio a través del cual las personas beneficiarias de los programas sociales y la población en general conocerán los derechos a los que tienen acceso. En ese sentido se irá fortaleciendo el enfoque de derechos que es uno de los principios fundamentales, planteados en el Plan Quinquenal de Desarrollo 2009-2014. Este sistema será liderado por la STP, pero en estrecha

vinculación con el resto de instituciones ejecutoras ya que muchas, como el FISDL, cuentan con evolucionados sistemas de información y respuesta para la población en general.

Adicionalmente se brindará asistencia técnica y se desarrollarán actividades de formación con las municipalidades e instituciones ejecutoras del programa Comunidades Solidarias, para sensibilizar y fortalecer el Enfoque de Derechos en el quehacer institucional. Para el desarrollo la experiencia de las agencias del SNU servirá para desarrollar mejores productos por lo que se buscará el apoyo de éstas, especialmente de UNICEF que cuenta con reconocida experiencia en el tema. Este subcomponente estará liderando en la STP por la Unidad de Género y Derechos Humanos, la cual nació con el apoyo del proyecto “Hacia una estrategia nacional para la atención a la pobreza y el cumplimiento de los ODM” (No. 000580053); por lo que la continuidad en los procesos liderados se reforzará para tener mayor impacto en la introducción del Enfoque de Derechos en el programa CS.

#### ***4.3 Fortalecimiento de las capacidades de la Secretaría Técnica de la Presidencia y de gestión de conocimiento para la mejora continua de CS.***

Según el PQD, la Secretaría Técnica de la Presidencia es la instancia responsable de establecer las bases para la creación de un Sistema de Protección Social Universal y de coordinar el esfuerzo de consolidación de Comunidades Solidarias. En este contexto, se asignarán recursos específicos para brindar asesoría y acompañamiento técnico a STP en los diferentes niveles y espacios de coordinación del programa, cuyo funcionamiento es crucial para asegurar la eficacia y eficiencia de las intervenciones intersectoriales, interinstitucionales y territoriales. PNUD elaborará conjuntamente con STP un plan de trabajo con acciones concretas, el cual también definirá las competencias que se desean fortalecer en el equipo técnico del Sistema de Protección Social Universal.

Otro aspecto importantes es la coordinación con el Sistema de Naciones Unidas, la cual se desarrollará a través de la unidad ejecutora del PNUD, en coordinación con la STP, para esto se activará un mecanismo de coordinación de las acciones de las agencias de Naciones Unidas en los 125 municipios atendidos por el programa CS (rurales y urbanas). Este comité será conformado como mínimo por representantes de nivel técnico de FAO, UNICEF, OIT, PMA, OPS, UNFPA y PNUD. El comité velará por una adecuada articulación de los apoyos del SNU en el marco de CS, identificará las intervenciones territoriales de cada una de las agencias, propondrá asistencias técnicas a CS desde las temáticas prioritarias del SNU, dará seguimiento a asistencias técnicas puntuales, canalizará requerimientos puntuales a las respectivas agencias, retroalimentará al proyecto sobre los desafíos y oportunidades del programa desde las áreas de especialización de cada una de las agencias.

Como parte de la labor necesaria para consolidar CS, PNUD propiciará la creación de espacios de incidencia en los que se analicen las problemáticas asociadas a la pobreza en el país, con énfasis en cuatro temas: inequidad de género, riesgos, violencia, desempleo/subempleo. Estos cuatro temas constituyen ejes transversales (género) o componentes específicos de intervención de CS, cuyos efectos pueden ser maximizados si se abordan desde una perspectiva de política pública con acuerdos intersectoriales más amplios. Estos espacios servirán para posicionar CS entre sectores no gubernamentales, identificar otros actores que participan en esfuerzos para atender a poblaciones en situación de pobreza en los 125 municipios atendidos por CS e identificar iniciativas de trabajo conjunto entre PNUD, STP y sectores no gubernamentales. Como parte del proyecto se establecerán alianzas con tres iniciativas existentes como acciones demostrativas sobre las posibilidades de crear sinergias entre las acciones del sector público y privado.

Estas actividades requerirán de asistencias técnicas que apoye en la coordinación en los 3 niveles mencionado: Instituciones del gobierno, Sistema de Naciones Unidas y organizaciones no gubernamentales. Se requerirán además espacios que permitan el intercambio de ideas y puesta en común de los proyectos de diferentes actores.

Además de fortalecer los mecanismos de coordinación, se requiere de producción de documentos, investigaciones que permitan la producción de conocimiento. En este caso, el proyecto desarrollará acciones encaminadas a garantizar que las instituciones ejecutoras incorporen prácticas de sistematización y

evaluación de los componentes del programa, promoverá espacios de intercambio sobre las lecciones aprendidas e incidirá para la introducción de mejoras al diseño e implementación del programa sobre la base de los resultados de las sistematizaciones y evaluaciones.

---

#### **IV. BENEFICIARIOS**

El proyecto tendrá como principal beneficiario al Gobierno de El Salvador, con énfasis en las instituciones y ministerios a cargo de la planificación, coordinación y ejecución de las políticas sociales del país. Se beneficiarán además población pobre de los municipios de Comunidades Solidarias, tanto quienes participen en la implementación de iniciativas piloto como parte del proyecto, como la población pobre en general, por la mejora misma que el proyecto propiciará en el diseño e implementación de las políticas sociales.

Se beneficiarán además otros actores nacionales e internacionales involucrados en los temas de desarrollo del país tales como la cooperación internacional, universidades, tanques de pensamiento y organizaciones de la sociedad civil, quienes contarán con una mejor comprensión sobre el fenómeno de la pobreza y con herramientas para su análisis y seguimiento

V. MARCO DE RESULTADOS Y RECURSOS

COMPONENTE I

EFECTO UNDAF	INDICADORES LÍNEA BASE Y META DE LA CONTRIBUCIÓN DEL PNUD A LOS EFECTOS DEL UNDAF/CPD	Producto CPAP	PROYECTO	RESULTADO	INDICADORES, LÍNEA BASE Y META	METAS ANUALES (Hitos)	PRODUCTOS	PARTES RESPONSABLES	RECURSOS
I. El país habrá diseñado e implementado políticas, programas y mecanismos equitativos e inclusivos y sostenibles para la superación de la pobreza y la mejora en el acceso y la calidad de los servicios sociales estratégicos	Indicador 1: Políticas o programas nacionales con enfoque de desarrollo humano, lucha contra la pobreza y reducción de las desigualdades de género creadas o consolidadas. <b>Valor Básico de referencia:</b> una política de atención a la pobreza (comunidades solidarias) no consolidada. La pobreza se mide exclusivamente a partir de ingresos. Se ha publicado un informe sobre desarrollo humano cada dos años,	<b>Producto 1:</b> el programa Comunitarias ha sido consolidado y se ha diseñado e implementado una metodología de medición multidimensional de la pobreza <b>Metas anuales 2012:</b> metodología de medición de la pobreza multidimensional acordada e incorporados indicadores de género. <b>2014:</b> se han publicado los resultados de la metodología	<b>Consolidación de la estrategia de atención a la pobreza en El Salvador-Componente I</b>	1- Se ha fortalecido las capacidades nacionales para el diseño, monitoreo, medición y evaluación de políticas de combate a la pobreza	Indicador 1. Existencia de un sistema estadístico nacional Línea base: no existe proceso inclusivo multisectorial para conceptualizar el Sistema estadístico Nacional ni del Instituto de Estadística Nacional. <b>Meta:</b> Se ha creado el Instituto nacional de estadística y se le ha otorgado la rectoría sobre el sistema estadístico nacional.	<b>Meta 2012</b> :Propuesta consensuada para la creación del Instituto nacional de estadística, presentada al grupo tomadores de decisión.	<b>ACTIVITY1</b> : Fortalecimiento del marco estadístico - Creación de instancias (Grupo Consultivo, tomadores de decisión, expertos nacionales e internacionales) - Reuniones de consulta. - Sistematización de insumos y elaboración de la propuesta.	PNUD	FONDO: LUX EUR 1,300,390  Brecha de financiamiento: EUR 1,000,000

<p>contando con altos niveles de difusión y aceptación entre diversos.  <b>Meta:</b> al menos dos acciones de política han sido propuestas al Gobierno.</p>	<p>multidimension al de la pobreza.  <b>2014-2015:</b> Se ha sistematizado y elaborado 3 propuestas de mejora al programa comunidades solidarias</p>	<p><b>Indicador 2.</b>  Avances en la adopción y usos en la metodología multidimensional de la pobreza.  <b>Línea Base:</b> No existe la metodología sobre la medición multidimensional de la pobreza.  <b>Meta:</b> Existe una metodología multidimensional consensuada, elaborada y aplicada a nivel municipal</p>	<p><b>Meta 2012:</b> Metodología de pobreza elaborada y consensuada.  <b>Meta 2014:</b> la metodología ha sido aplicada a nivel municipal.  <b>Meta 2015:</b> El Sistema de Protección social universal utiliza el mapa de Pobreza multidimensional como un criterio para la priorización de sus intervenciones.</p>	<p><b>ACTIVITY 2</b>  <b>Metodología PMD</b>  - Creación instancias asesoras  - Elaboración de estudios cualitativos  - Desarrollo de una metodología PMD</p> <p>PNUD</p>		
				<p><b>ACTIVITY 3</b>  <b>Mapa municipal PMD</b>  - Diseño y elaboración de instrumentos para la recopilación de datos  - Levantamiento de información a nivel municipal  - Aplicación de metodología</p> <p>PNUD</p>		

*1 El cumplimiento de esta meta está sujeto a la disponibilidad de recursos suficientes para municipalizar la información. El presupuesto asignado por este proyecto no cubre en su totalidad la aplicación de la metodología para obtener un índice representativo a nivel municipal.*

**COMPONENTE II**

Efecto UNDAF	INDICADORES LÍNEA BASE Y META DE LA CONTRIBUCIÓN DEL PNUD A LOS EFECTOS DEL UNDAF/CPD	Producto CPAP	PROYECTO	RESULTADO	INDICADORES, LÍNEA BASE Y META	METAS ANUALES (Hitos)	PRODUCTOS	PARTES RESPONSAIBLES	RECURSOS
<p>1. El país habrá diseñado e implementado políticas, programas y mecanismos equitativos e inclusivos y sostenibles para la superación de la pobreza y la mejora en el acceso y la calidad de los servicios sociales estratégicos</p>	<p><b>Indicador 1:</b> Políticas o programas nacionales con enfoque de desarrollo humano, lucha contra la pobreza y reducción de las desigualdades de género creadas o consolidadas. <b>Valor Básico de referencia:</b> una política de atención a la pobreza (comunidades solidarias) no consolidada. La pobreza se mide exclusivamente a partir de</p>	<p><b>Producto 7. Familias pertenecientes a comunidades solidarias han incrementado sus ingresos como resultado del fortalecimiento al componente de generación de ingreso del programa.</b>  <b>Metas anuales:</b> <b>2012:</b> se ha formado un equipo en el gobierno para trabajar con cadenas productivas y emprendedurismo con énfasis en mujeres. <b>2014:</b> Se han logrado mejoras en la productividad y generación de ingresos en al menos</p>	<p><b>Consolidación de la estrategia de atención a la pobreza en El Salvador - Componente II</b></p>	<p>2-Las instituciones a cargo del diseño y ejecución de la estrategia de reducción de la pobreza cuentan con un modelo sostenible de intervención para la generación de ingresos</p>	<p><b>Indicador 1.</b> Existencia de un modelo validado de intervención sostenible para la generación de ingresos <b>Línea base:</b> Se han ejecutado intervenciones para la generación de ingresos a nivel de pilotos y solamente en la zona urbana. <b>Meta:</b> Modelo de intervención validado por la Secretaría Técnica de la Presidencia.</p>	<p><b>Meta 2012:</b> Propuesta de modelo de intervención para la generación de ingresos diseñado. <b>2013.</b> Capacidades de las instituciones de gobierno fortalecidas en la aplicación del modelo de intervención. <b>2014:</b> Modelo de intervención aplicado por al menos una institución de Gobierno.</p>	<p><b>ACTIVITY 1:</b> <u>Modelo de Intervención creado</u> -Creación y adaptación de herramientas metodológicas -Adaptación del sistema de seguimiento y monitoreo del modelo. -Talleres de trabajo -Espacios de discusión y difusión</p>	<p>PNUD</p>	<p>FONDO: LUX EUR 1,382,750</p>

<p>ingresos. Se ha publicado un informe sobre desarrollo humano cada dos años, contando con altos niveles de difusión y aceptación entre diversos.</p> <p><b>Meta:</b> al menos dos acciones de política han sido propuestas al Gobierno.</p>	<p>10 cadenas productivas ubicadas en municipios de comunidades solidarias</p> <p><b>2015:</b> Se han sistematizado y adoptado mejoras y lecciones aprendidas en la generación de ingresos en comunidades solidarias con énfasis en mujeres.</p>	<p><b>Indicador 2.</b> Número de familias que declaran un incremento en sus ingresos a partir de la aplicación del modelo.</p> <p><b>Línea Base:</b> No existe registro de ingresos.</p> <p><b>Meta:</b> Al menos 50% de familias intervenidas, con énfasis en mujeres, declaran mejora en sus ingresos.</p>	<p><b>2013:</b> Al menos 25% de familias intervenidas, con énfasis en mujeres, declaran mejora en sus ingresos.</p> <p><b>2015:</b> Al menos 50% de familias intervenidas, con énfasis en mujeres, declaran mejora en sus ingresos.</p>	<p><b>ACTIVITY 2</b> <u>Formación de capacidades</u></p> <ul style="list-style-type: none"> <li>- Fortalecimiento de capacidades institucionales para la aplicación de metodología.</li> <li>- Formación de consultores</li> <li>- Acreditación de consultores en metodologías del modelo</li> </ul>	<p>PNUD/ STP</p>
				<p><b>ACTIVITY 3</b> <u>Implementación de modelo en CS</u></p> <ul style="list-style-type: none"> <li>-Definición de territorio de intervención</li> <li>- Desarrollo de la intervención</li> <li>- Seguimiento y monitoreo</li> </ul>	<p>PNUD/ STP</p>





	<p>por AUPs para la reducción de riesgo adaptación a CC.  <b>2013:</b> programa de comunidades urbanas solidarias incorporan el cambio climático y la gestión de riesgo con enfoque de género en 10 municipios y 10 AUPs.  Promovida la participación de la mujer en procesos de consulta y toma de decisiones en estrategias nacionales y locales de GR y CC en al menos 10 municipios y 10 AUPs  Fortalecidas 10 comisiones de AUP con participación de la mujer para la reducción de riesgos y adaptación al CC.  4 pequeños proyectos demostrativos autogestionados por AUPs para la reducción de riesgo y adaptación a CC.  <b>2014:</b> programa de comunidades urbanas solidarias incorporan el cambio climático y la gestión de riesgo con enfoque de género en 10 municipios y 10 AUPs.  -Promovida la participación de la mujer en procesos de consulta y toma de decisiones en estrategias nacionales y locales de GR y CC en al menos 10 municipios y 10 AUPs  -Fortalecidas 10 comisiones de AUP con participación de la mujer para la reducción de riesgos y adaptación al CC  -2 pequeños proyectos demostrativos autogestionados por AUPs para la reducción de riesgo adaptación a CC.</p>		<p><b>Indicador 2.</b>  Número de proyectos demostrativos para la reducción de riesgos y adaptación de CC ejecutados por las comunidades participantes.  <b>Línea Base:</b> No existen experiencias previas en CS pero si en metodología SGP  <b>Meta:</b> Al menos 10 proyectos elaborados e implementados.</p> <p><b>Indicador 3.</b>  Número de instituciones gubernamentales que incorporen a gestión de riesgo en sus herramientas de trabajo  <b>Línea Base:</b> Débil incorporación de gestión de riesgo en las instituciones  <b>Meta:</b> Al menos tres instituciones gubernamentales incorporan metodología, herramientas y protocolos para la gestión de riesgo.</p>	<p><b>Metas:</b>  <b>2013:</b>  - 5 proyectos  <b>2014:</b>  - 5 proyectos</p>	<p><b>ACTIVITY 2</b>  <u>Proyectos demostrativos</u>  - Capacitación  - Asistencia técnica  - Seguimiento y monitoreo</p>	<p>PNU D/ST P</p>	
	<p>-Fortalecidas 10 comisiones de AUP con participación de la mujer para la reducción de riesgos y adaptación al CC  -2 pequeños proyectos demostrativos autogestionados por AUPs para la reducción de riesgo adaptación a CC.</p>		<p><b>Metas:</b>  <b>2013:</b> 1 institución (VMVDU)  <b>2014:</b> 2 instituciones (FISDL, STP)</p>	<p><b>ACTIVITY 3</b>  <u>Instituciones fortalecidas</u>  - Diagnóstico  - Diseño de metodología, herramientas y protocolo para la gestión de riesgo.  - Capacitación</p>	<p>PNU D/ST P</p>		

**COMPONENTE IV**

Efecto UNDAF	INDICADORES LÍNEA BASE Y META DE LA CONTRIBUCIÓN DEL PNUD A LOS EFECTOS DEL UNDAF/CPD	Producto CPAP	PROYECTO	RESULTADO	INDICADORES, LÍNEA BASE Y META	METAS ANUALES (Hitos)	PRODUCTOS	PARTES RESPONSABLES	RECURSOS
<p>1. El país habrá diseñado e implementado políticas, programas y mecanismos equitativos e inclusivos y sostenibles para la superación de la pobreza y la mejora en el acceso y la calidad de los servicios sociales estratégicos</p>	<p><b>Indicador 1:</b> Políticas o programas nacionales con enfoque de desarrollo humano, lucha contra la pobreza y reducción de las desigualdades de género creadas o consolidadas. <b>Valor Básico de referencia:</b> una política de atención a la pobreza (comunidades solidarias) no consolidada. La pobreza se mide exclusivamente a partir de ingresos. Se ha publicado un informe sobre desarrollo humano cada dos años, contando con altos niveles de difusión y</p>	<p><b>Producto 1:</b> el programa Comunidades Solidarias ha sido consolidado y se ha diseñado e implementado una metodología de medición multidimensional de la pobreza <b>Metas anuales:</b> <b>2012:</b> metodología de medición de la pobreza multidimensional acordada e incorporados indicadores de género. <b>2014:</b> se han publicado los resultados de la metodología multidimensional de la pobreza. <b>2014-2015:</b> Se ha</p>	<p><b>Consolidación de la estrategia de atención a la pobreza en El Salvador- Componente IV</b></p>	<p>4. Las instituciones a cargo del diseño y ejecución de la estrategia de reducción de la pobreza han fortalecido sus capacidades para la identificación de participantes y la efectiva promoción del enfoque de derechos.</p>	<p><b>Indicador 1.</b> Número de municipios que cuentan con el Registro único de participantes <b>Línea base:</b> Se cuenta con RUP en dos municipios. <b>Meta:</b> 25 municipios urbanos cuentan con RUP (esta meta se alcanzará con los recursos de este proyecto + otros financiamientos de STP)</p>	<p><b>Meta 2012:</b> 12 municipios con RUP <b>Meta 2013:</b> 7 municipios con RUP <b>Meta 2014:</b> 6 municipios con RUP</p>	<p><b>ACTIVITY 1:</b> Fortalecimiento del Registro Único de Participantes - Levantamiento de censo - Monitoreo - Sistematización</p>	<p>PNUD</p>	<p>FONDO: LUX EUR 955,870</p>
					<p><b>Indicador 2.</b> Porcentaje de personas beneficiadas de CS que declaran tener información de sus derechos <b>Línea Base:</b> no existe un mecanismo informativo sobre derechos. Se contará con estudio de Fiacso sobre percepción de sus derechos en población de CS <b>Meta:</b> al menos el 50% de la población meta declaran conocer sus derechos.</p>	<p><b>Meta 2014:</b> al menos el 50% de la población meta declaran conocer sus derechos</p>	<p><b>ACTIVITY 2</b> <b>Sistema de Información y enfoque derechos</b> - Creación de Sistema de Información de Programas. - capacitaciones a instituciones. - Diagnósticos - Asistencia Técnica</p>	<p>PNUD</p>	

	<p>aceptación entre diversos.  <b>Meta:</b> al menos dos acciones de política han sido propuestas al Gobierno.</p>	<p>sistematizado y elaborado 3 propuesta de mejora al programa comunidades solidarias</p>		<p><b>Indicador 3.</b> Número de iniciativas de gestión de conocimientos en CS impulsadas que incorporan el enfoque de derechos.  Línea base: No existe una estrategia de gestión de conocimientos para la consolidación de CS. <b>Meta:</b> 10 iniciativas de gestión de conocimiento implementadas</p>	<p>Meta 2012: 2 iniciativas.  Meta 2013: 4 iniciativas.  2014: 4 iniciativas</p>	<p><b>ACTIVITY 3 Fortalecimiento</b>  <b>0 Coordinación y gestión de conocimientos</b>  - Documentos Investigación.  - Instancias de coordinación  - Asistencias Técnicas.  - Talleres de trabajo</p>	<p>PNUD</p>
--	--	---	--	--	--	---	-------------

## VI. PLANES ANUALES DE TRABAJO

PLAN DE TRABAJO																																			
AÑO 2012																																			
<p><b>Resultado Esperado del UNDAF/CPD:</b> El país habrá diseñado e implementado políticas, programas y mecanismos equitativos e inclusivos y sostenibles para la superación de la pobreza y la mejora en el acceso y la calidad de los servicios sociales estratégicos</p> <p><b>Producto Esperado del CPAP:</b> Producto 1: el programa Comunidades Solidarias ha sido consolidado y se ha diseñado e implementado una metodología de medición multidimensional de la pobreza</p> <p><b>Resultado del componente (Output project):</b> Se han fortalecido las capacidades nacionales tanto en la medición de pobreza como en el diseño, monitoreo y evaluación de políticas dirigidas a su combate</p> <p><b>Línea base:</b> no existe proceso inclusivo multisectorial para conceptualizar el Sistema estadístico Nacional ni del Instituto de Estadística Nacional.</p> <p><b>Indicadores:</b> Existencia de un sistema estadístico nacional - Avances en la adopción y usos en la metodología multidimensional de la pobreza .</p> <p><b>Meta 2012:</b> Propuesta consensuada para la creación del Instituto nacional de estadística, presentada al grupo tomadores de decisión. Metodología de pobreza elaborada y consensuada.</p>																																			
PRODUCTOS ESPERADOS (Incluye metas e indicadores)	PLANIFICACIÓN Y PRESUPUESTO 2012																																		
	ACTIVIDADES PLANEADAS																																		
<p><b>ACTIVITY1.</b> Metodología de medición multidimensional de la pobreza elaborada <b>META ANUAL:</b> Propuesta metodológica de medición de la pobreza elaborada y</p>	<table border="1"> <thead> <tr> <th rowspan="2">FUENTE DE FINANCIAMIENTO</th> <th colspan="4">PRESUPUESTO PLANEADO</th> </tr> <tr> <th colspan="4">Importe</th> </tr> <tr> <th></th> <th>T1</th> <th>T2</th> <th>T3</th> <th>T4</th> </tr> </thead> <tbody> <tr> <td>71400-personal</td> <td>11,000.00</td> <td>11,000.00</td> <td>11,000.00</td> <td>11,000.00</td> </tr> <tr> <td>73100 - renta y servicios</td> <td>3,300.28</td> <td>3,300.28</td> <td>3,300.28</td> <td>3,300.28</td> </tr> <tr> <td>75700 - talleres de trabajo</td> <td>1,000.00</td> <td>1,000.00</td> <td>1,000.00</td> <td>1,000.00</td> </tr> <tr> <td><b>TOTAL</b></td> <td></td> <td></td> <td></td> <td></td> </tr> </tbody> </table>	FUENTE DE FINANCIAMIENTO	PRESUPUESTO PLANEADO				Importe					T1	T2	T3	T4	71400-personal	11,000.00	11,000.00	11,000.00	11,000.00	73100 - renta y servicios	3,300.28	3,300.28	3,300.28	3,300.28	75700 - talleres de trabajo	1,000.00	1,000.00	1,000.00	1,000.00	<b>TOTAL</b>				
	FUENTE DE FINANCIAMIENTO		PRESUPUESTO PLANEADO																																
Importe																																			
	T1	T2	T3	T4																															
71400-personal	11,000.00	11,000.00	11,000.00	11,000.00																															
73100 - renta y servicios	3,300.28	3,300.28	3,300.28	3,300.28																															
75700 - talleres de trabajo	1,000.00	1,000.00	1,000.00	1,000.00																															
<b>TOTAL</b>																																			
	<table border="1"> <thead> <tr> <th rowspan="2">SOCIO RESPONSABLE</th> <th colspan="4">PLANIFICACIÓN Y PRESUPUESTO 2012</th> </tr> <tr> <th>T1</th> <th>T2</th> <th>T3</th> <th>T4</th> </tr> </thead> <tbody> <tr> <td></td> <td>x</td> <td>x</td> <td>x</td> <td>x</td> </tr> <tr> <td>PNUD</td> <td></td> <td></td> <td></td> <td></td> </tr> </tbody> </table>	SOCIO RESPONSABLE	PLANIFICACIÓN Y PRESUPUESTO 2012				T1	T2	T3	T4		x	x	x	x	PNUD																			
SOCIO RESPONSABLE	PLANIFICACIÓN Y PRESUPUESTO 2012																																		
	T1	T2	T3	T4																															
	x	x	x	x																															
PNUD																																			





Solidarias. <b>INDICADORES:</b> Manual y Herramientas de gestión empresarial para el desarrollo empresarial de grupos productivos de CS. <b>MEDIOS DE VERIFICACIÓN:</b> Manual Metodológico de Desarrollo empresarial de CS.	Monitoreo y seguimiento de las actividades planteadas								500.00	3,250.00	1,500.00	5,250.00
									1,500.00	1,500.00	1,500.00	4,500.00
								0.00	3,045.00	3,395.00	3,373.08	9,813.08
<b>TOTAL ACTIVITY 1</b>												
<b>ACTIVITY 2.</b> Formación de capacidades <b>META ANUAL:</b> Dos Cursos de Formación de Consultores en Metodología para el desarrollo empresarial de grupos en encadenamientos productivos en territorios de CS. <b>LINEA BASE:</b> No hay consultores formados en la Metodología para el desarrollo empresarial de grupos en encadenamientos productivos en territorios de CS. <b>INDICADORES:</b> 60 Consultores formados en la Metodología. <b>MEDIOS DE VERIFICACIÓN:</b> Proceso de selección de participantes, reuniones presenciales con consultores, Focus group, listado de consultores acreditados para trabajar en los encadenamientos de CS.	Reuniones de coordinación institucionales Talleres de capacitación para transferencia metodológica con técnicos y referentes institucionales Diplomado de certificación de consultores/as en metodologías y herramientas de atención a población vulnerable Monitoreo y seguimiento de las actividades planteadas	x	x	PNUD	71600 - viajes y viáticos	1,500.00	1,500.00					3,000.00
					75700 - talleres de trabajo	10,000.00	10,000.00				30,000.00	
					71200 - consultores intl	10,000.00	10,000.00				30,000.00	
					71300 - consultores nacionales	20,000.00	20,000.00				65,000.00	
					74200 - impresiones	1,700.00	2,000.00				5,700.00	
					74500-Miscelaneos	500.00	500.00				1,486.92	
					72800- Equipo y software	2,500.00	2,500.00				5,000.00	
<b>TOTAL ACTIVITY 2</b>												
<b>ACTIVITY 3.</b> Implementación de modelo en CS <b>META ANUAL:</b> Encadenamientos productivos asesorando un total de 16 grupos asociativos en CS. <b>LINEA BASE:</b> 0	Definición de territorios de intervención de CS Firma de convenios institucionales de cooperación Conformación de mesas de coordinación interinstitucionales	x	x		71400-personal	33,000.00	33,000.00					99,000.00
					71600 - viajes y viáticos	2,000.00	2,000.00				6,000.00	
					71300 - consultores nacionales	26,744.85	30,000.00				86,744.85	



<p>Encadenamientos productivos asesorados.</p> <p><b>INDICADORES:</b> Número de Encadenamientos y Grupos asociativos asesorados en CS.</p> <p><b>MEDIOS DE VERIFICACION:</b> Registro de participantes.</p>	Ejecución de metodologías diseñadas para atender a población vulnerable principalmente mujeres y jóvenes	x	PNUD	72600- Grants				20,000.00	20,000.00
	Presentación de iniciativas en los territorios de intervención (Alcaldías)			73100- Renta	3,300.00			3,300.00	9,900.00
	Eventos de difusión y promoción de la ejecución de metodologías			74500-Miscelaneos			500.00	500.00	1,000.00
	Monitoreo y seguimiento de las actividades planteadas			72500-materiales			500.00	500.00	1,000.00
				72220- mobiliario	1,500.00			1,500.00	4,500.00
				72800- Equipo y software	1,500.00			2,000.00	5,500.00
				75100 GMS	0.00	4,763.14		5,096.00	16,355.14
	<b>TOTAL ACTIVITY 3</b>				<b>0.00</b>	<b>72,807.95</b>		<b>77,896.00</b>	<b>249,999.95</b>
	<b>TOTAL</b>				<b>0.00</b>	<b>168,786.99</b>		<b>179,546.00</b>	<b>550,000.00</b>

**Resultado Esperado del UNDAF/CPD :** El Gobierno habrá formulado y aplicado estrategias, planes y mecanismos que promuevan la reducción de riesgos y desastres.

**Producto Esperado del CPAP:Producto 5.** Comunidades y municipalidades reducen sus vulnerabilidades a desastres y se adaptan a cambio climático

**Resultado del componente (Output project):** Las comunidades (AUP) y municipalidades atendidas por Comunidades Solidarias Urbanas y otras instituciones incorporan prácticas de gestión de riesgos y adaptación al cambio climático.

**Indicadores:** número de municipios y/comunidades que incorporan el cambio climático y la gestión de riesgos en sus intervenciones, número de proyectos demostrativos para la reducción de riesgos autogestionados por las comunidades

**Meta 2012:** Programa de Comunidades Urbanas solidarias incorpora el Cambio Climático y la gestión de riesgos con enfoque de género en 5 municipios y 5 comunidades (AUP).

**Promovida la participación de la mujer en procesos de consulta y toma de decisiones en estrategias nacionales y locales de GR y CC en al menos 5 municipios y 5 comunidades (AUP).** Fortalecidas 5 comisiones comunales urbanas precarias con participación de la mujer para la reducción de riesgos y adaptación al cambio climático.





AMISS <b>INDICADORES:</b> Personas de instituciones relacionadas a CSU han participado en diplomados, cursos e intercambios en la gestión de riesgos y ACC; estudios o políticas especializados en GR y ACC elaborados.									71600 - viajes y viáticos	672.90	672.90	1,345.80
GMS									75100 - GMS	987.69	1,004.86	2,289.72
<b>MEDIOS DE VERIFICACION:</b> Memorias de reuniones, términos de referencia para elaboración de diplomado, diseño de diplomado, convocatorias a cursos, actas de clausura de diplomados impartidos; Memorias de reuniones, términos de referencia para estudios y políticas, estudios y políticas realizados.												
<b>SUB TOTAL POLITICAS Y ESTUDIOS DE GR Y ACC</b>										15,097.51	15,360.00	34,999.99
<b>TOTAL</b>										33,075.48	64,196.51	175,330.00

**Resultado Esperado del UNDAF/CPD :El país habrá diseñado e implementado políticas, programas y mecanismos equitativos e inclusivos y sostenibles para la superación de la pobreza y la mejora en el acceso y la calidad de los servicios sociales estratégicos**

**Producto Esperado del CPAP: Producto 1: el programa Comunidades Solidarias ha sido consolidado y se ha diseñado e implementado una metodología de medición multidimensional de la pobreza**

**Resultado del componente (Output project): Las instituciones a cargo del diseño y ejecución de la estrategia de reducción de la pobreza han fortalecido sus capacidades para la identificación de participantes y la efectiva promoción del enfoque de derechos**

**Línea base: Registro único iniciado, unidad de derechos humanos y género funcionando en STP, Sistema de Información social es parte de las herramientas del SPSU, documento conceptual de CS finalizado**

**Indicadores: número de documentos y/o herramientas que fortalecen el Programa Comunidades Solidarias**

**Meta 2012: al menos 2 documentos y/o herramientas para el fortalecimiento de CS, elaboradas y diseñadas**

	T 1	T 2	T 3	T 4	TOTAL	PRESUPUESTO PLANEADO			
						Partida presupuestaria	Importe		
							T1	T2	T3
FUENTE DE FINANCIAMIENTO	SOCIO RESPONSABLE	T 1	T 2	T 3	T 4	TOTAL			
<b>ACTIVITY 1:</b> Fortalecido registro único de participantes para la priorización de programas sociales <b>META ANUAL:</b> Finalizado el levantamiento del RUP en 12 municipios <b>LINEA BASE:</b> Se cuenta a la fecha con la información del RUP para 2 municipios . <b>INDICADORES:</b> número hogares levantados <b>MEDIOS DE VERIFICACIÓN:</b> Informe DIGESTYC									
Levantamiento de información para el RUP									
Implementación y optimización de herramientas de focalización de CS (mapas de pobreza, RUP y otros)									
<b>SUB TOTAL ACTIVIDAD 1</b>									
<b>ACTIVITY 2:</b> Apoyada la incorporación de enfoque de derechos a través de sistemas de información social y fortalecimiento de capacidades institucionales. <b>META ANUAL:</b> Desarrollados documentos conceptuales y plan de implementación de Sistema de información Social. Capacitación a personal de instituciones ejecutoras en enfoque de derechos. <b>LINEA BASE:</b> No existe conceptualización de Sistema de Información ni plan de trabajo. Se ha capacitado a personal de la STP <b>INDICADORES:</b> existencia de conceptualización de Sistema de Información Social, número de instituciones ejecutoras que han sido capacitadas. <b>MEDIOS DE VERIFICACIÓN:</b> Documentos conceptualización del Sistema de Información Social, listas de asistencia personal capacitado, documentos para capacitación									
<b>SUBTOTAL ACTIVIDAD 2</b>									

<p><b>ACTIVITY 3.</b> Fortalecida la capacidad de la Secretaría Técnica y la gestión del conocimiento para la mejora continua de CS</p> <p><b>META ANUAL:</b> Al menos 2 iniciativas de gestión del conocimiento desarrolladas.</p> <p>Plan de trabajo de coordinación con agencias del SNU</p> <p><b>LINEA BASE:</b> Existen espacios de coordinación pero debe optimizarse su funcionamiento. Un documento conceptual desarrollado. Poco articulación con otras agencias del SNU</p> <p><b>INDICADORES:</b> Dos iniciativas de gestión de conocimiento desarrolladas. Instalación de espacios de coordinación con SNU y ONG</p> <p><b>MEDIOS DE VERIFICACION:</b> Ayudas de memoria, planes de trabajo, publicaciones, listas de participantes.</p>	<p>Fortalecimiento de los mecanismos de coordinación interinstitucional existentes del programa de CS.</p> <p>Fortalecimiento de los cuadros técnicos del equipo del Sistema de Protección Social Universal</p> <p>Iniciativas de gestión de conocimiento</p> <p>GMS</p>	<p>x</p> <p>x</p> <p>x</p> <p>x</p> <p>x</p> <p>x</p> <p>x</p> <p>x</p> <p>x</p>	<p>x</p> <p>x</p> <p>x</p> <p>x</p> <p>x</p> <p>x</p> <p>x</p> <p>x</p> <p>x</p>	<p>PNUD</p> <p>PNUD</p> <p>PNUD</p> <p>GMS</p>	<p>Lux</p> <p>Lux</p> <p>Lux</p> <p>GMS</p>	<p>71300- consultores/personal</p> <p>72800 - equipo y sw</p> <p>75700 - talleres de trabajo</p> <p>71300-consultores</p> <p>75700 - talleres de trabajo</p> <p>71600 - viajes y viáticos</p> <p>71300-consultores</p> <p>75700 - talleres de trabajo</p> <p>74200- impresiones</p> <p>75100 -GMS</p>	<p>4,000.00</p> <p>2,500.00</p> <p>1,000.00</p> <p>3,000.00</p> <p>1,000.00</p> <p>3,000.00</p> <p>10,000.00</p> <p>1,000.00</p> <p>500.00</p> <p>1,330.00</p> <p>0.00</p>	<p>4,000.00</p> <p>2,500.00</p> <p>1,000.00</p> <p>3,000.00</p> <p>1,000.00</p> <p>3,000.00</p> <p>10,000.00</p> <p>1,000.00</p> <p>500.00</p> <p>1,820.00</p> <p>1,645.00</p>	<p>12,000.00</p> <p>2,500.00</p> <p>3,000.00</p> <p>9,000.00</p> <p>3,000.00</p> <p>6,000.00</p> <p>30,000.00</p> <p>2,000.00</p> <p>1,000.00</p> <p>4,795.00</p>						
										<b>SUBTOTAL ACTIVIDAD 3</b>					
										<b>TOTAL</b>					

Unidad de Coordinación

Coordinación del Proyecto, auditoría, monitoreo y evaluación	Unidad de Coordinación GMS	X	X	X	X	PNUD	Lux	71400 - personal	15,335.58	15,335.58	15,335.58	15,335.58	15,335.58	61,342.31
								72400 Comunicaci	775.00	775.00	775.00	775.00	3,100.00	
Evaluación final y auditoría	GMS							72500-materiales	300.00	300.00	300.00	300.00	1,200.00	
								73100- Renta	2,000.00	2,000.00	2,000.00	2,000.00	6,000.00	
								73100 - servicios	2,500.00	2,500.00	2,500.00	2,500.00	7,500.00	
								72800 - equipo y sw						
								74500- misceláneos	839.00				3,000.00	
TOTAL COORDINACIÓN								1,207.47	1,533.74	1,743.74	1,533.74	1,533.74	6,018.69	
									18,457.05	23,444.32	26,654.32	23,444.32	23,444.32	92,000.00

TOTAL AÑO 2012

1677,279.99

**AÑO 2013**

**Resultado del componente (Output project): Se han fortalecido las capacidades nacionales tanto en la medición de pobreza como en el diseño, monitoreo y evaluación de políticas dirigidas a su combate**

PRODUCTOS ESPERADOS (Incluye metas e indicadores)	ACTIVIDADES PLANEADAS	PLANIFICACIÓN Y PRESUPUESTO 2013						PRESUPUESTO PLANEADO
		T1	T2	T3	T4	SOCIO RESPONSABLE	FUENTE DE FINANCIAMIENTO	
ACTIVITY1. Metodología de medición multidimensional de la pobreza elaborada	lista de todas las actividades incluyendo monitoreo y evaluación que será desarrollado durante el año hacia el logro de los productos	x	x	x	x	PNUD		65,000.00
	Espacios políticos y técnicos requeridos para el diseño de la metodología de medición multidimensional de la pobreza operando							
<b>SUBTOTAL ACTIVIDAD METODOLOGÍA MULTIDIMENSIONAL POBREZA</b>								<b>65,000.00</b>
ACTIVITY 2. Aplicación de metodología Multidimensional de la pobreza: Construcción de un indicador de pobreza multidimensional para los 262 municipios El Salvador	Levantamiento, procesamiento y análisis de información a nivel municipal	x	x	x	x			470,000.00
	Elaboración de Atlas de pobreza multidimensional	x	x	x	x	PNUD		
<b>SUBTOTAL ATLAS DE POBREZA MULTIDIMENSIONAL</b>								<b>470,000.00</b>
ACTIVITY 3. Fortalecimiento de capacidades técnicas de las instituciones relacionadas con la medición de la pobreza y la evaluación del impacto de políticas y programas sociales.	Fortalecimiento de instituciones a cargo de la recolección de información, análisis de la pobreza y evaluación de programas sociales	x	x	x	x	PNUD		60,000.00
<b>SUB TOTAL FORTALECIMIENTO DE CAPACIDADES</b>								<b>60,000.00</b>
<b>TOTAL</b>								<b>595,000.00</b>



**Resultado del componente (Output project): Las instituciones a cargo del diseño y ejecución de la estrategia de reducción de la pobreza cuentan con un modelo sostenible de intervención para la generación de ingresos**

PRODUCTOS ESPERADOS (Incluye metas e indicadores)	PLANIFICACIÓN Y PRESUPUESTO 2013							PRESUPUESTO PLANEADO TOTAL
	ACTIVIDADES PLANEADAS							
	T1	T2	T3	T4	SOCIO RESPONSABLE	FUENTE DE FINANCIAMIENTO		
	lista de todas las actividades incluyendo monitoreo y evaluación que será desarrollado durante el año hacia el logro de los productos							
<b>ACTIVITY 1.</b> Modelo de Intervención creado <b>META ANUAL:</b> Propuesta de modelo de intervención para la generación de ingresos diseñado.	Diseño y adecuación de metodologías de trabajo							
	Talleres de trabajo con referentes institucionales (técnicos)	x	x		x	PNUD		100,000.00
	Reuniones de socialización de herramientas y metodologías con titulares							
	Talleres de validación de herramientas y metodologías							
	Monitoreo y seguimiento de las actividades planeadas							
	<b>TOTAL ACTIVITY 1</b>							<b>100,000.00</b>
<b>ACTIVITY 2.</b> Formación de capacidades	Reuniones de coordinación institucionales							
	Talleres de capacitación para transferencia metodológica con técnicos y referentes institucionales	x	x		x	PNUD		50,000.00
	Diplomado de certificación de consultores/as en metodologías y herramientas de atención a población vulnerable							
	Monitoreo y seguimiento de las actividades planeadas							
	<b>TOTAL ACTIVITY 2</b>							<b>50,000.00</b>
<b>ACTIVITY 3.</b> Implementación de modelo en CS	Definición de territorios de intervención de CS	x	x		x			
	Firma de convenios institucionales de cooperación							
	Conformación de mesas de coordinación interinstitucionales							
	Ejecución de metodologías diseñadas para atender a población vulnerable principalmente mujeres y jóvenes			x	x	PNUD		300,000.00
	Presentación de iniciativas en los territorios de intervención (Alcaldías)							
	<b>TOTAL ACTIVITY 3</b>							<b>300,000.00</b>
	<b>TOTAL</b>							<b>450,000.00</b>

**Resultado del componente (Output project): Las comunidades (AUP) y municipalidades atendidas por Comunidades Solidarias Urbanas y otras instituciones incorporan prácticas de gestión de riesgos y adaptación al cambio climático.**

PRODUCTOS ESPERADOS (Incluye metas e indicadores)	ACTIVIDADES PLANEADAS lista de todas las actividades incluyendo monitoreo y evaluación que será desarrollado durante el año hacia el logro de los productos	PLANIFICACIÓN Y PRESUPUESTO 2013						PRESUPUESTO PLANEADO	
		T1	T2	T3	T4	SOCIO RESPONSABLE	FUENTE DE FINANCIAMIENTO	TOTAL	
<b>ACTIVITY 1.</b> Conformación y fortalecimiento de comisiones comunitarias y municipales para la reducción de riesgos a desastres y adaptación a cambio climático	Conformación y establecimientos de comités comunitarios	x	x	x	x	PNUD			
	Diseño y ejecución del plan de capacitación							84,300.00	
	Diseño de planes comunitarios de gestión de riesgos	x	x	x	x	PNUD			
	Equipamiento a comités comunitarios	x	x	x	x	PNUD			
<b>SUBTOTAL COMISIONES PARA LA RRD</b>								<b>84,300.00</b>	
<b>ACTIVITY 2.</b> Proyectos demostrativos con medidas de reducción de riesgo y adaptación a cambio climático	Establecimiento de criterios y bases para acceder a proyectos	x	x	x	x	PNUD			
	Presentación y selección de proyectos							56,000.00	
	Implementación y sistematización de proyectos								
	<b>SUBTOTAL PROYECTOS DEMOSTRATIVOS DE RRD Y ACC</b>							<b>56,000.00</b>	
<b>ACTIVITY 3.</b> Capacidad técnica incrementada en gestión de riesgos y adaptación a cambio climático.	Identificación y/o diseño de diplomado y cursos nacionales	x	x		x				
	Desarrollo de diplomado y/o cursos nacionales			x	x			35,000.00	
	Desarrollo y divulgación de políticas y estudios			x	x				
	<b>SUB TOTAL POLITICAS Y ESTUDIOS DE GR Y ACC</b>							<b>35,000.00</b>	
<b>TOTAL</b>								<b>175,300.00</b>	

**Resultado del componente (Output project): Las instituciones a cargo del diseño y ejecución de la estrategia de reducción de la pobreza han fortalecido sus capacidades para la identificación de participantes y la efectiva promoción del enfoque de derechos**

ACTIVIDADES (ACTIVITY EN ATLAS)	PLANIFICACIÓN Y PRESUPUESTO 2013							PRESUPUESTO PLANEADO
	ACCIONES		SOCIO RESPONSABLE		FUENTE DE FINANCIAMIENTO			
	T1	T2	T3	T4				TOTAL
<b>ACTIVITY 1:</b> Fortalecido registro único de participantes para la priorización de programas sociales		x			PNUD	LUX	20,000.00	20,000.00
	Levantamiento de información para el RUP	x	x					
	Implementación y optimización de herramientas de focalización de CS (mapas de pobreza, RUP y otros)	x	x	x				
<b>SUB TOTAL ACTIVIDAD 1</b>								
<b>ACTIVITY 2:</b> Apoyada la incorporación de enfoque de derechos a través de sistemas de información social y fortalecimiento de capacidades institucionales.		x	x	x	PNUD/STP	LUX	70,310.00	70,310.00
	Conceptualización de Sistema de Información Social y	x	x					
	Incorporación de enfoque de derechos	x	x	x				
<b>SUBTOTAL ACTIVIDAD 2</b>								
<b>ACTIVITY 3:</b> Fortalecida la capacidad de I Secretaría Técnica y la gestión del conocimiento para la mejora continua de CS		x	x	x	PNUD	LUX	210,000.00	210,000.00
	Fortalecimiento de los mecanismos de coordinación interinstitucional existentes del programa de CS.	x	x					
	Fortalecimiento de los cuadros técnicos del equipo del Sistema de Protección Social Universal	x	x	x				
<b>SUBTOTAL ACTIVIDAD 3</b>								
<b>TOTAL</b>								
								<b>300,310.00</b>
<b>Unidad de Coordinación</b>								
Coordinación del Proyecto, auditoría, monitoreo y evaluación		x	x	x	PNUD	LUX	94,000.00	94,000.00
	Unidad de Coordinación	x	x					
	Evaluación final y auditoría			x				
<b>TOTAL COORDINACION</b>								
								<b>94,000.00</b>
<b>1,614,610.00</b>								

**AÑO 2014**

**Resultado del componente (Output project): Se han fortalecido las capacidades nacionales tanto en la medición de pobreza como en el diseño, monitoreo y evaluación de políticas dirigidas a su combate**

PRODUCTOS ESPERADOS (incluye metas e indicadores)	ACTIVIDADES PLANEADAS	PLANIFICACIÓN Y PRESUPUESTO 2013						PRESUPUESTO PLANEADO TOTAL
		T1	T2	T3	T4	SOCIO RESPONSABLE	FUENTE DE FINANCIAMIENTO	
		x	x	x	x			
ACTIVITY 1. Metodología de medición multidimensional de la pobreza elaborada	<p>lista de todas las actividades incluyendo monitoreo y evaluación que será desarrollado durante el año hacia el logro de los productos</p> <p>Espacios políticos y técnicos requeridos para el diseño de la metodología de medición multidimensional de la pobreza operando</p>	x	x	x	x	PNUD	LUX	45,000.00
<b>SUBTOTAL 1</b>								<b>45,000.00</b>
ACTIVITY 2. Aplicación de metodología Multidimensional de la pobreza. Construcción de un indicador de pobreza multidimensional para los 262 municipios El Salvador	Elaboración de Atlas de pobreza multidimensional	x	x	x	x	PNUD	LUX	200,000.00
<b>SUBTOTAL 2</b>								<b>200,000.00</b>
ACTIVITY 3. Fortalecimiento de capacidades técnicas de las instituciones relacionadas con la medición de la pobreza y la evaluación del impacto de políticas y programas sociales.	Fortalecimiento de instituciones a cargo de la recolección de información, análisis de la pobreza y evaluación de programas sociales	x	x	x	x	PNUD	LUX	35,000.00
<b>SUB TOTAL 3</b>								<b>35,000.00</b>
<b>TOTAL</b>								<b>280,000.00</b>

**Resultado del componente (Output project): Las instituciones a cargo del diseño y ejecución de la estrategia de reducción de la pobreza cuentan con un modelo sostenible de intervención para la generación de ingresos**

PRODUCTOS ESPERADOS (Incluye metas e indicadores)	ACTIVIDADES PLANEADAS lista de todas las actividades incluyendo monitoreo y evaluación que será desarrollado durante el año hacia el logro de los productos	T1	T2	T3	T4	SOCIO RESPONSABLE	FUENTE DE FINANCIAMIENTO	PRESUPUESTO	
								TOTAL	
ACTIVITY 2. Formación de capacidades	Reuniones de coordinación institucionales		x	x	x	PNUD	LUX		
	Talleres de capacitación para transferencia metodológica con técnicos y referentes institucionales								
	Diplomado de certificación de consultores/as en metodologías y herramientas de atención a población vulnerable								50,000.00
	Monitoreo y seguimiento de las actividades planteadas								
<b>TOTAL ACTIVITY 2</b>									<b>50,000.00</b>
ACTIVITY 3. Implementación de modelo en CS	Definición de territorios de intervención de CS		x	x	x				
	Firma de convenios institucionales de cooperación								
	Conformación de mesas de coordinación interinstitucionales								
	Ejecución de metodologías diseñadas para atender a población vulnerable principalmente mujeres y jóvenes			x	x	PNUD			
	Presentación de iniciativas en los territorios de intervención (Alcaldías)								200,000.00
Eventos de difusión y promoción de la ejecución de metodologías									
Monitoreo y seguimiento de las actividades planteadas									
<b>TOTAL ACTIVITY 3</b>									<b>200,000.00</b>
<b>TOTAL</b>									<b>250,000.00</b>

**Resultado del componente (Output project): Las comunidades (AUP) y municipalidades atendidas por Comunidades Solidarias Urbanas y otras instituciones incorporan prácticas de gestión de riesgos y adaptación al cambio climático.**

PRODUCTOS ESPERADOS (Incluye metas e indicadores)	ACTIVIDADES PLANEADAS lista de todas las actividades incluyendo monitoreo y evaluación que será desarrollado durante el año hacia el logro de los productos	PLANIFICACIÓN Y PRESUPUESTO 2014						PRESUPUESTO PLANEADO TOTAL
		T1	T2	T3	T4	SOCIO RESPONSABLE	FUENTE DE FINANCIAMIENTO	
<b>ACTIVITY 1.</b> Conformación y fortalecimiento de comisiones comunitarias y municipales para la reducción de riesgos a desastres y adaptación a cambio climático	Conformación y establecimientos de comités comunitarios	x	x	x	x	PNUD	LUX	44,280.00
	Diseño y ejecución del plan de capacitación							
	Diseño de planes comunitarios de gestión de riesgos		x	x	x	PNUD		
	Equipamiento a comités comunitarios		x	x	x	PNUD		
<b>SUBTOTAL COMISIONES PARA LA RRD</b>								<b>44,280.00</b>
<b>ACTIVITY 2.</b> Proyectos demostrativos con medidas de reducción de riesgo y adaptación a cambio climático	Establecimiento de criterios y bases para acceder a proyectos	x	x	x	x	PNUD	LUX	36,050.00
	Presentación y selección de proyectos		x	x	x	PNUD		
	Implementación y sistematización de proyectos							
<b>SUBTOTAL PROYECTOS DEMOSTRATIVOS DE RRD Y ACC</b>								<b>36,050.00</b>
<b>ACTIVITY 3.</b> Capacidad técnica incrementada en gestión de riesgos y adaptación a cambio climático.	Identificación y/o diseño de diplomado y cursos nacionales		x	x	x			30,000.00
	Desarrollo de diplomado y/o cursos nacionales						LUX	
	Desarrollo y divulgación de políticas y estudios			x	x			
<b>SUB TOTAL POLITICAS Y ESTUDIOS DE GR Y ACC</b>								<b>30,000.00</b>
<b>TOTAL</b>								<b>110,330.00</b>

Resultado del componente (Output project): Las instituciones a cargo del diseño y ejecución de la estrategia de reducción de la pobreza han fortalecido sus capacidades para la identificación de participantes y la efectiva promoción del enfoque de derechos										
ACTIVIDADES (ACTIVITY EN ATLAS)	PLANIFICACIÓN Y PRESUPUESTO 2013							PRESUPUESTO PLANEADO		
	T1	T2	T3	T4	SOCIO RESPONSABLE	FUENTE DE FINANCIAMIENTO	TOTAL			
<b>ACTIVITY 1:</b> Fortalecido registro único de participantes para la priorización de programas sociales	x	x	x	x	PNUD	LUX	20,000.00			
<b>ACTIVITY 2:</b> Apoyada la incorporación de enfoque de derechos a través de sistemas de información social y fortalecimiento de capacidades institucionales.	x	x	x	x	PNUD/STP	LUX	20,000.00			
	x	x	x	x	PNUD/STP	LUX	30,000.00			
<b>SUBTOTAL ACTIVIDAD 1</b>							30,000.00			
<b>ACTIVITY 3:</b> Fortalecida la capacidad de I Secretaría Técnica y la gestión del conocimiento para la mejora continua de CS	x	x	x	x	PNUD	LUX	85,000.00			
<b>SUBTOTAL ACTIVIDAD 3</b>							85,000.00			
<b>TOTAL</b>							135,000.00			
<b>Unidad de Coordinación</b>										
Coordinación del Proyecto, auditoría, monitoreo y evaluación	x	x	x	x	PNUD	LUX	97,000.00			
					PNUD	LUX	97,000.00			
<b>TOTAL COORDINACIÓN</b>							97,000.00			
							<b>872,330.00</b>			

**AÑO 2015**

**Resultado del componente (Output project): Se han fortalecido las capacidades nacionales tanto en la medición de pobreza como en el diseño, monitoreo y evaluación de políticas dirigidas a su combate**

PRODUCTOS ESPERADOS (Incluye metas e Indicadores)	ACTIVIDADES PLANEADAS lista de todas las actividades incluyendo monitoreo y evaluación que será desarrollado durante el año hacia el logro de los productos					SOCIO RESPONSABLE	FUENTE DE FINANCIAMIENTO	PRESUPUESTO TOTAL
	T1	T2	T3	T4	T4			
ACTIVITY1. Metodología de medición multidimensional de la pobreza elaborada	x	x	x	x		PNUD		52,000.00
<b>SUBTOTAL 1</b>								
ACTIVITY 3. Fortalecimiento de capacidades técnicas de las instituciones relacionadas con la medición de la pobreza y la evaluación del impacto de políticas y programas sociales.	x	x	x	x		PNUD		34,000.00
<b>SUB TOTAL 2</b>								
<b>Total</b>								<b>86,000.00</b>

**Resultado del componente (Output project): Las instituciones a cargo del diseño y ejecución de la estrategia de reducción de la pobreza cuentan con un modelo sostenible de intervención para la generación de ingresos**

PRODUCTOS ESPERADOS (Incluye metas e Indicadores)	ACTIVIDADES PLANEADAS lista de todas las actividades incluyendo monitoreo y evaluación que será desarrollado durante el año hacia el logro de los productos					SOCIO RESPONSABLE	FUENTE DE FINANCIAMIENTO	PRESUPUESTO TOTAL
	T1	T2	T3	T4	T4			
ACTIVITY 3. Implementación de modelo en CS								132,750.00
<b>TOTAL ACTIVITY 3</b>								
<b>TOTAL</b>								
<b>132,750.00</b>								
<b>132,750.00</b>								
<b>Unidad de Coordinación</b>								
Coordinación del Proyecto, auditoría, monitoreo y evaluación	X	X	X	X		PNUD	Lux	117,000.00
<b>TOTAL COORDINACIÓN</b>								
<b>117,000.00</b>								

**335,750.00**



Componente	Resumen	2012	2013	2014	2015	Totales Euros
Se han fortalecido las capacidades nacionales tanto en la medición de pobreza como en el diseño, monitoreo y evaluación de políticas dirigidas a su combate	Activity 1	139,223.47	65,000.00	45,000.00	52,000.00	301,223.47
	Activity 2	83,130.77	470,000.00	200,000.00	0.00	753,130.77
	Activity 3	117,035.76	60,000.00	35,000.00	34,000.00	246,035.76
	<b>Total</b>	<b>339,390.00</b>	<b>595,000.00</b>	<b>280,000.00</b>	<b>86,000.00</b>	<b>1300,390.00</b>
Las instituciones a cargo del diseño y ejecución de la estrategia de reducción de la pobreza cuentan con un modelo sostenible de intervención para la generación de ingresos	Activity 1	150,000.00	100,000.00	0.00	0.00	250,000.00
	Activity 2	150,000.00	50,000.00	50,000.00	0.00	250,000.00
	Activity 3	249,999.99	300,000.00	200,000.00	132,750.00	882,749.99
	<b>Total</b>	<b>550,000.00</b>	<b>450,000.00</b>	<b>250,000.00</b>	<b>132,750.00</b>	<b>1382,750.00</b>
Las comunidades (AUP) y municipalidades atendidas por Comunidades Solidarias Urbanas y otras instituciones incorporan prácticas de gestión de riesgos y adaptación al cambio climático.	Activity 1	84,280.00	84,280.00	44,280.00		212,840.00
	Activity 2	56,050.00	56,050.00	36,050.00		148,150.01
	Activity 3	34,999.99	35,000.00	30,000.00		99,999.99
	<b>Total</b>	<b>175,330.00</b>	<b>175,330.01</b>	<b>110,330.00</b>	<b>0.00</b>	<b>460,990.00</b>
Las instituciones a cargo del diseño y ejecución de la estrategia de reducción de la pobreza han fortalecido sus capacidades para la identificación de participantes y la efectiva promoción del enfoque de derechos	Activity 1	366,475.00	20,000.00	20,000.00		406,475.00
	Activity 2	80,790.00	70,310.00	30,000.00		181,100.00
	Activity 3	73,295.00	210,000.00	85,000.00	0.00	368,295.00
	<b>Total</b>	<b>520,560.00</b>	<b>300,310.00</b>	<b>135,000.00</b>	<b>0.00</b>	<b>955,870.00</b>
Unidad de Coordinación	Activity 1	92,000.00	94,000.00	97,000.00	117,000.00	400,000.00
	<b>Total</b>	<b>92,000.00</b>	<b>94,000.00</b>	<b>97,000.00</b>	<b>117,000.00</b>	<b>400,000.00</b>
<b>Total de la contribución</b>		<b>€ 1677,280.0</b>	<b>€ 1614,640.0</b>	<b>€ 872,330.0</b>	<b>€ 335,750.0</b>	<b>€ 4500,000.0</b>



**Presupuesto 2012 por línea presupuestaria**

71200-71300 - consultores nacionales	791,129.09
71400-personal	292,789.66
71600-Viajes-transporte	29,941.42
72200-72400- Mobiliario y equipo	181,190.26
72300-72500-materiales e insumos	13,500.00
72100-Aportes a instituciones	89,083.18
73100- Renta y servicios	36,601.11
74200- Impresiones /publicaciones	34,626.92
74500-Misceláneos	8,652.85
72700-75700-Talleres de trabajo/eventos	90,036.92
75100 GMS	109,728.60
<b>€</b>	<b>1,677,280.00</b>

**VII. ARREGLOS DE GESTIÓN**

**5.1 Modalidad de implementación**

El programa se enmarca en la programación de país que inició en enero 2012 y en la cual el Ministerio de Relaciones Exteriores, en representación del Gobierno de El Salvador, opera como **Contraparte Nacional de Coordinación**. El Gobierno de El Salvador por conducto del Ministerio de Relaciones Exteriores, instancia que para estos efectos se denominará Contraparte Nacional de Coordinación, tiene la responsabilidad global de las actividades que reciben apoyo de Naciones Unidas. Su responsabilidad es por el logro general de los resultados que se persigue a través del apoyo de Naciones Unidas al país. En particular, el Ministerio de Relaciones Exteriores como Contraparte Nacional de Coordinación actuará, en consulta con las agencias de Naciones Unidas en El Salvador, a fin de coordinar la asistencia externa y determinar las disposiciones de gestión adecuadas para los proyectos y programas.

Atendiendo lo establecido en la sección VI (6.2) del Plan de Acción de País 2010-2011 (CPAP)<sup>1</sup>, este programa se ejecutará según la modalidad de implementación directa (DIM), dado que entre los principales resultados esperados del programa se encuentran algunos de naturaleza políticamente sensible como la adopción de una nueva metodología para la medición multidimensional de la pobreza y la consolidación de Comunidades Solidarias en un período preelectoral. Según dichas disposiciones, PNUD podrá ejecutar directamente los proyectos, y en relación el apartado 6.2 (2), establece que esta modalidad podrá ser utilizada en “proyectos políticamente sensibles, en los cuales la imparcialidad del PNUD puede dar lugar a una mayor credibilidad para el logro de los resultados”, o “en proyectos que apuntan a crear conocimiento o asesoría sobre políticas basadas en la competencias específicas del PNUD”.

No obstante lo anterior, el PNUD podrá entrar en asociación con una o más entidades para la realización de las actividades del programa. Dichas entidades serán incorporadas bajo la figura de socios responsables conforme los procedimientos vigentes. Los socios responsables son entidades escogidas para actuar por cuenta del Asociado en la implementación, en la adquisición de bienes y servicios con cargo al presupuesto del proyecto. Además, puede gestionar el uso de estos bienes y servicios para llevar a cabo actividades del proyecto y generar productos

Secretaría Técnica de la Presidencia será la contraparte de gobierno referente para la implementación de los diferentes componentes de este programa, por lo cual formará parte de la Junta Ejecutiva del Proyecto (ver 5.8 Estructura del proyecto)

## **5.2 Planificación**

El programa será ejecutado siguiendo planes operativos anuales de trabajo (POA) que deberán ser aprobados a inicios de cada año y ratificados por los miembros de la Junta Ejecutiva del Proyecto. El/la coordinadora del programa establecerá un plan de operativo anual (POA), que incluirá un plan de trabajo detallado con su respectivo presupuesto, un plan de compras, un plan de contrataciones, y el calendario de las actividades de monitoreo

## **5.3 Modalidad de gestión de fondos**

---

<sup>1</sup> El programa se alineará oportunamente al nuevo marco de programación del Sistema de Naciones Unidas y de PNUD.

La modalidad de gestión de fondos será por pagos directos a proveedores o terceras partes por obligaciones contraídas en apoyo a las actividades acordadas en los planes de trabajo anuales. El/la coordinador/a del programa será el responsable de solicitar dichas erogaciones.

#### **5.4 Pagos de impuestos**

Todas las compras de bienes y servicios del proyecto, estarán exentas del pago del impuesto al valor agregado IVA e impuestos de importación. El PNUD utilizará sus prerrogativas para cumplir con esta disposición. Sin embargo, esto no exime al personal del proyecto pagado por el PNUD, ni a los consultores o empresas contratadas para la provisión de los bienes o servicios, de sus obligaciones fiscales ante el Ministerio de Hacienda.

#### **5.5 Compras y contrataciones**

Todo contrato servicio, obras y adquisiciones, suscrito en el marco del presente programa seguirá las normas descritas en Políticas y Procedimientos de Operaciones y Programas (POPP) del PNUD.

#### **5.6 Contratación de personal**

Todo contrato de personal suscrito en el marco del presente programa seguirá las políticas y procedimientos del PNUD, incluyendo, cuando aplique, los contratos de los referentes institucionales de la Secretaría Técnica de la Presidencia y otros socios responsables.

#### **5.7 Capacitaciones.**

El programa podrá financiar el desarrollo de capacitaciones del personal y de sus beneficiarios siempre que las acciones formativas contribuyan al logro de sus resultados. En todos los casos, el PNUD tomará las previsiones necesarias a fin de asegurar que el personal mejor calificado participe en dichas acciones formativas.

#### **5.7 Manejo de equipo, suministros y otros bienes**

La propiedad del equipo, suministros y otros bienes financiados con cargo a los recursos del proyecto, será conferida al PNUD hasta que se realicen los procedimientos de transferencia o disposición previstos en las regulaciones del mismo.

#### **5.6 Informes Financieros**

El Informe Combinado de Gastos (CombinedDeliveryReport o CDR por sus siglas en inglés) es el estado financiero oficial del PNUD que detalla la ejecución financiera del proyecto en un período determinado. Este informe será preparado por el PNUD basado en la información registrada en su sistema ATLAS.

#### **5.8 Estructura organizativa del Proyecto**

El programa contará con un **Junta Ejecutiva del Proyecto** formado por el Secretario Técnico de la Presidencia o su delegado, el Representante Residente del PNUD o su delegado y un representante del Gobierno del Gran Ducado de Luxemburgo. Además del Representante Residente y el Representante Residente Adjunto, participarán por parte del PNUD la Coordinadora del Área de Inversión Social y Reducción de la Pobreza y el Economista Jefe.

Según las regulaciones del PNUD la Junta Ejecutiva se reunirá de forma ordinaria una vez por trimestre. El PNUD coordinará las sesiones de la Junta, procurando la facilitación y el soporte técnico necesario para su debido funcionamiento.

La Junta del Proyecto es el grupo responsable de tomar, por consenso, las decisiones de gestión para un proyecto, cuando el coordinador del proyecto requiera orientación. Provee recomendación al PNUD o al asociado en la implementación respecto a los planes anuales de trabajo, informes de avance y revisiones al proyecto. Sus funciones son: proveer orientación general y dirección al proyecto asegurando que mantiene su enfoque; proveer orientación y acordar medidas para la gestión de los riesgos identificados; establecer las tolerancias de acuerdo a los planes trimestrales; conocer, revisar y aprobar informes de progreso trimestral; evaluar y decidir sobre los cambios sustantivos del proyecto; revisar los informes anuales, las lecciones aprendidas y los avances hacia el resultado del proyecto; aprobar el plan del siguiente año. Funge como árbitro en los conflictos dentro del proyecto; negocia soluciones a los problemas entre el proyecto y otros organismos externos. Decide sobre la suspensión o terminación anticipada del proyecto. Asimismo, asegura la calidad del proceso de evaluación y la utilización de las evaluaciones para mejorar el desempeño, rendir cuentas y promover el aprendizaje. Al término del proyecto declara la terminación de las actividades (cierre operativo) y efectúa recomendaciones para acciones de seguimiento.

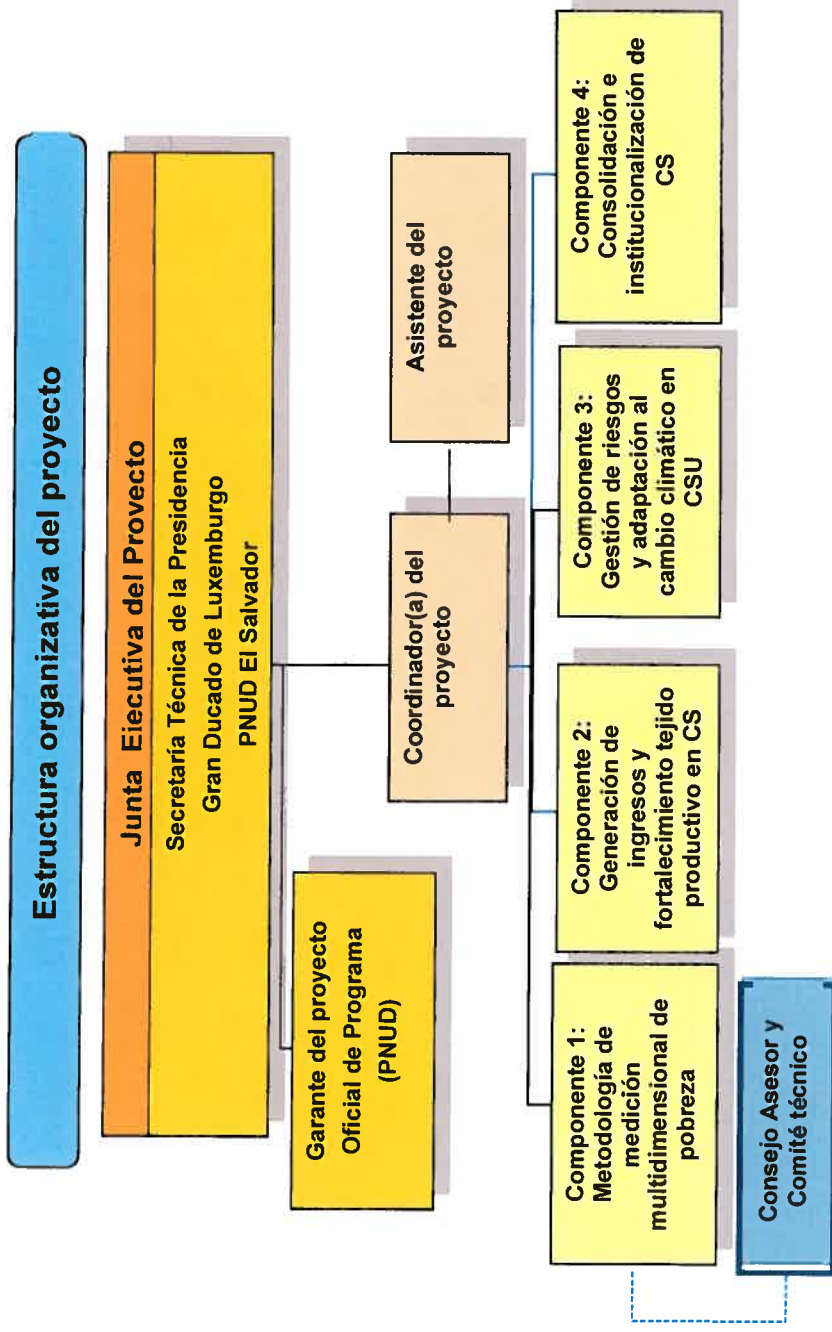
La Junta Ejecutiva se reunirá de forma ordinaria una vez por trimestre. El coordinador del proyecto, en consulta con el Garante, programa la reunión de la Junta Ejecutiva e informa a los miembros de forma anticipada. En su labor de revisar el progreso del Proyecto, los miembros de la Junta evaluarán:

- a. Si el proyecto avanzando correctamente conforme el Plan Anual de Trabajo
- b. Si la ejecución financiera avanzando correctamente conforme el Plan Anual de Trabajo
- c. El progreso hacia los resultados del proyecto. Identifica los productos que serán alcanzados en el año y los que tienen posibilidad de retraso.
- d. Si las actividades del proyecto contribuyendo a los productos/resultados o si existen actividades que no contribuyen a los resultados planificados. Recomienda nuevas actividades
- e. Progresos alcanzados en el desarrollo de capacidades y si hay evidencias
- f. Si el proyecto está contribuyendo a la equidad de género y el empoderamiento de las mujeres y si hay evidencias.
- g. Los problemas de implementación y las propuestas de solución
- h. Los principales riesgos que el proyecto enfrenta y cómo podría apoyar su mitigación.
- i. El seguimiento a las decisiones de la Junta tomadas en reuniones anteriores

El PNUD nombrará un/a **coordinador/a del programa**, quien será responsable de la gestión y de la toma de decisiones diarias relativas al proyecto, de supervisar las actividades y administrar todos los insumos de los cuatro componentes del proyecto. El Coordinador reportará directamente al PNUD.

Asimismo, el PNUD designará una persona que asuma el rol de **garante del proyecto**, quien apoyará a la Junta del Proyecto y lleva a cabo de forma objetiva e independiente las actividades de monitoreo y supervisión del mismo. Durante la implementación del proyecto, asegura que los hitos de éste son administrados y completados adecuadamente. La Garante de este Proyecto será el/la Oficial de Programas del Área de Inversión Social y Reducción de la Pobreza del PNUD.

A efectos de proveer independencia al proyecto, el garante y el/la coordinador/a no podrán ser la misma persona.



En el caso del componente 1 de este programa (metodología de medición multidimensional de pobreza), se crearán dos instancias consultivas: el **Consejo Asesor** y el **Comité Técnico**, quienes jugarán un papel fundamental de orientación, validación y enriquecimiento del trabajo del equipo técnico a cargo de la ejecución del componente. El Consejo Asesor brindará las líneas estratégicas del componente, mientras que el Comité Técnico proveerá insumos para las decisiones del Consejo Asesor. La discusión de los avances del trabajo en el seno de estas instancias, permitirá además dotar de mayor transparencia y credibilidad el proceso de desarrollo de la metodología de medición multidimensional de la pobreza.

Para la ejecución del proyecto, en adición a la Unidad de Coordinación conformada por el(la) Coordinador(a) del proyecto y la asistente del proyecto, se contará con el siguiente personal: 1) un(a) técnico que brindará apoyo —principalmente de carácter estadístico— al componente 1 del proyecto, 2) dos especialistas en generación de ingresos: una persona que trabajará con Comunidades Solidarias Urbanas y otra persona que trabajará en Comunidades Solidarias Rurales, y que apoyarán la ejecución del componente 2, 3) un especialista en gestión de riesgos y adaptación al cambio climático para apoyar la ejecución del componente 3. Para mantener la continuidad con el proyecto “Hacia una estrategia nacional para la atención a la pobreza y el cumplimiento de

los ODM”, y considerando que se mantienen las funciones en este nuevo proyecto, se dará continuidad a los contratos de la especialista en ingresos en Comunidades Solidarias Urbanas, el especialista en gestión de riesgos y la asistente del proyecto. El personal restante se contratará bajo un proceso competitivo y atendiendo a los perfiles que se acuerden entre el PNUD y la STP. Se prevé que estos equipos de apoyo técnico, administrativo y de gestión se vean reforzados con la contratación de consultores externos. Asimismo, PNUD pondrá a disposición del programa los especialistas técnicos, según su área de especialización, competencia y requerimientos del proyecto.

Secretaría Técnica de la Presidencia podrá contar con un referente especializado para cada uno de los componentes, a fin de asegurar una mayor efectividad en las operaciones del programa.

En todo momento, se mantendrá estrecha comunicación en torno a la planificación y ejecución de las actividades entre el Programa y el equipo contraparte delegado por la Secretaría Técnica de la Presidencia u otros socios responsables.

#### **5.11 Contribuciones en especies**

La contribución de Luxemburgo se complementará con una contribución en especie de alrededor de \$120,000 correspondiente al tiempo del equipo del Sistema de Protección Social Universal de la Secretaría Técnica de la Presidencia

#### **5.12 Gastos de administración**

Todas las contribuciones de este proyecto están sujetas a la política de recuperación de costos de PNUD. Los costos correspondientes serán cargados a la contribución y acreditados directamente por el PNUD utilizando las políticas y procedimientos vigentes.

#### **5.13 Intereses**

Los intereses que generen los recursos financieros depositados al proyecto serán acreditados y utilizados por el PNUD para actividades del Programa, según las políticas de PNUD que rigen el funcionamiento de los mismos.

#### **5.14 Auditoría**

El proyecto será ejecutado bajo la modalidad de ejecución directa (DIM), por lo que el mismo estará sujeto al Programa de Auditorías para proyectos DIM que define la Oficina de Auditoría e Investigaciones de PNUD (OAI).

#### **5.15 Derechos de propiedad intelectual y uso de logo en productos a entregar**

El uso del logo de PNUD se realizará conforme a las disposiciones dictadas para este fin, respetado las reglas de visibilidad establecidas por esta organización.



## **MONITOREO Y EVALUACIÓN**

El monitoreo es una de las responsabilidades más importantes del coordinador del proyecto/programa. Las actividades de monitoreo se llevan a cabo durante la fase de implementación del proyecto, tienen como referencia los planes establecidos anualmente y buscarán garantizar que:

- El proyecto avanza hacia los resultados previstos.
- Los recursos asignados se utilizan adecuadamente.
- Se ha propiciado la apropiación nacional y el compromiso de los grupos de interés.
- Los resultados del proyecto contribuirán a los resultados previstos del programa del país, también informar al grupo ejecutivo del proyecto sobre los resultados relevantes.

De acuerdo a las políticas y procedimientos de programa descritos en las Políticas y Procedimientos para Operaciones y Programas del PNUD, el proyecto será monitoreado periódicamente utilizando instrumentos y herramientas especiales.

### **6.1 Instrumentos de monitoreo**

Trimestralmente:

Para garantizar un adecuado seguimiento de las actividades, el programa planificará como mínimo reuniones trimestrales de monitoreo para las cuales el/la coordinador/a presentará a la Junta Ejecutiva reportes de progreso trimestrales enfocados en productos, riesgos y lecciones aprendidas. Como base para este informe, se utilizará el formato estándar del PNUD (disponible en Atlas). No obstante, la junta ejecutiva podrá solicitar anticipadamente cualquier información adicional a la coordinación del programa. Será responsabilidad del Coordinador del proyecto la actualización del ATLAS con base en los informes periódicos, esto incluye:

- Un diagnóstico de calidad recogerá trimestralmente el progreso hacia la consecución de los resultados, basado en criterios y métodos de calidad que se detallan en la tabla de Gestión de Calidad.
- El Issue Log será recogido por el coordinador de proyecto y activado y actualizado en Atlas por el Oficial de Programa, quien ejerce de Garante de Proyecto, para facilitar el seguimiento y resolución de potenciales problemas, así como solicitudes de cambio.
- Basado en el análisis de riesgos inicial (ver anexo 1), un registro de riesgos será activado y periódicamente actualizado en Atlas, mediante la observación de factores externos que pudieran afectar la implementación del proyecto.
- Basado en esta información recogida en Atlas, un Reporte de Progreso de Proyecto será remitido al Grupo Ejecutivo por el Coordinador de Proyecto, a través del Garante del Proyecto, usando el formato estándar de reporte disponible en el Executive Snapshot.

- Un registro de Lecciones-Aprendidas será activado y periódicamente actualizado para garantizar un aprendizaje continuo y adaptación, así como para facilitar la preparación del informe de lecciones-aprendidas al finalizar el proyecto.
- Un cronograma de monitoreo será activado y actualizado en Atlas para dar seguimiento a acciones eventos de gestión.

#### Anualmente.

A lo largo de todas las reuniones, la Junta Ejecutiva del Programa será responsable de evaluar el impacto estratégico del programa a nivel nacional.

Al final de cada año se tendrá una reunión de revisión anual de los avances del proyecto con el Grupo Ejecutivo, enfocada en el grado de progreso alcanzado con respecto a los productos y en la aprobación de los planes anuales de trabajo para el año siguiente. Esto incluye:

- **Reporte anual de revisión.** El Coordinador de Proyecto preparará y compartirá un reporte anual de revisión con el Grupo Ejecutivo. Como requisito mínimo, el reporte anual de revisión consistirá en el formato estándar del PNUD con información actualizada del año completo, así como un resumen de los resultados obtenidos en relación a las metas pactadas.
- **Revisión anual del proyecto.** Basado en el reporte de revisión anual, se llevará a cabo una revisión anual del proyecto al finalizar el mismo, para evaluar los avances del proyecto y evaluar el Plan de Trabajo Anual (AWP) para el siguiente año. En el último año, esta revisión será la evaluación final. La revisión es dirigida por el Grupo Ejecutivo y pudiera involucrar a otros tomadores de decisiones (stakeholders) de acuerdo a necesidades. Se centrará en qué medida se progresa en las actividades y en si éstas son las adecuadas para lograr los resultados esperados.

#### Evaluación de medio término

Un año y medio después de iniciado el proyecto se llevará a cabo una evaluación con el propósito de proporcionar una valoración objetiva e independiente del desempeño del proyecto y así orientar la toma de decisiones estratégicas. Esta evaluación será financiada con recursos del PNUD, quien reservará recursos del orden de \$25,000 para tal fin<sup>2</sup>.

#### Al término del proyecto

Durante los últimos meses del proyecto se realizará una evaluación externa de efectos según la política de evaluación del PNUD. La evaluación proveerá una valoración objetiva de las contribuciones a los resultados de desarrollo y señalará aquello que funcionó y porqué, del mismo modo que aquello que no y los resultados inesperados. Esta evaluación apoyará la rendición de cuentas, aportará información para la toma de decisiones y permitirá al PNUD mejorar su gestión para el desarrollo. La evaluación de efectos abarcará pero no necesariamente se limitará al proyecto. Es posible que incluya otros proyectos del PNUD para evaluar mejor la contribución general del programa a los resultados de desarrollo.

---

<sup>2</sup> Se ha utilizado el tipo de cambio operacional de Naciones Unidas correspondiente al mes de marzo de 2012 para convertir las cifras en dólares a euros

En cuanto a la metodología y herramientas específicas para el monitoreo de las actividades y productos del programa, se seguirán los instrumentos estándares de monitoreo del PNUD, incluyendo los informes de avances basados en la actualización de Atlas y los antes descritos, así como los requerimientos de informes del donante.

Visitas de campo.

El Garante visitará el proyecto por lo menos una vez al año. Las visitas de campo al propósito de la validación de los resultados y proporcionar información más reciente sobre los progresos realizados para la preparación de informes anuales. Las visitas de campo serán documentadas a través de informes breves según formato aprobado y orientadas hacia la acción.

## **6.2 Revisiones al documento de programa/proyecto**

El documento de programa/proyecto podrá ser revisado en cualquier momento, mediante acuerdo entre los firmantes del documento. El propósito de la revisión es para hacer ajustes de fondo o financieros y mejoras en el proyecto.

### **Revisiones sustantivas.**

Implica un cambio formal en el diseño del proyecto. Estas revisiones sustantivas se efectúan en respuesta a los cambios en el contexto del desarrollo o para corregir defectos en el diseño que surgen durante la ejecución, tales como dificultades para medir el progreso del proyecto debido a la definición clara de los resultados esperados o la ausencia de indicadores, supuestos poco realistas o condiciones que no se materializarán, actividades que no son suficientes para producir los resultados previstos. En algunos casos, las correcciones se podrán introducir en el plan de trabajo en lugar de modificar el documento completo. Cuando hay un cambio en el diseño sustantivo, los insumos y el presupuesto por lo general también son revisados.

Las revisiones sustantivas serán consideradas en una reunión del Comité de Aprobación de Proyectos para asegurar un proceso participativo que incluya las principales partes interesadas. Las revisiones serán reflejadas en un documento que describe los cambios en las secciones pertinentes del documento de proyecto. El documento final será firmado por todos los signatarios del documento original del proyecto.

### **Revisiones al presupuesto.**

Sobre la base del informe combinado de gastos del ejercicio y el plan anual de trabajo se hará la revisión del presupuesto anual a fin de proporcionar un plan realista sobre los insumos y resultados en un año determinado.

Durante el año, en el interés de buena gestión financiera, se mantendrá el presupuesto actualizado en consonancia con los planes acordados a fin de evaluar adecuadamente los progresos y rendimiento del proyecto.

Los cambios en el presupuesto de un proyecto que afectan al ámbito de aplicación (productos), fecha de terminación, o de los costos totales estimados del proyecto se requiere una revisión del presupuesto oficial y deberá ser firmado por los signatarios del documento del proyecto original. En otros casos, el PNUD por sí solo podrá firmar la revisión siempre que los demás signatarios no presenten objeciones.

### Tolerancia

La tolerancia es la desviación admisible de un plan (en términos de tiempo y costo) sin provocar la desviación de la atención de la autoridad inmediatamente superior del proyecto. En este proceso, al inicio de cada año, en ocasión de la reunión de revisión anual, la Junta del proyecto acordará con el coordinador un margen de tolerancia para el plan anual de trabajo en general. En caso que la tolerancia sea superada, el coordinador del proyecto informará a la Junta ejecutiva del proyecto, pudiendo dar lugar a una revisión.

### Seguimiento a los resultados de las actividades del programa – *Qualitymanagement*

<b>OUTPUT 1: El país adopta una nueva metodología de medición multidimensional de la pobreza</b>	
<b>Actividad 1 (Atlas ID)</b>	<b>Metodología MMP</b> Fecha de inicio:2012 - Fecha de finalización: 2015
<b>Propósito</b>	Metodología de medición multidimensional de la pobreza elaborada
<b>Descripción</b>	<ul style="list-style-type: none"><li>• Conformación de espacios políticos y técnicos requeridos para el diseño de la metodología de medición multidimensional de la pobreza</li><li>• Elaboración de estudios y diagnóstico requeridos para la formulación y validación de propuesta conceptual de medición multidimensional de la pobreza, con enfoque de género (Asesoría OPHI, Estudio Voces de los pobres en ES)</li><li>• Elaboración de estudios sobre marco normativo y arreglos institucionales para llevar a cabo la medición multidimensional de la pobreza y evaluación de programas y proyectos sociales</li><li>• Formulación y validación de propuesta institucional</li></ul>
<b>Criterios de calidad (indicadores)</b>	<b>Medios de verificación</b> <b>Fecha de evaluación</b>
Número de documentos de diagnóstico y propuestas elaborados.	Ayudas memoria de Consejo Asesor y Comité Técnico. Registros del proyecto. Trimestral
<b>Actividad 2 (Atlas ID)</b>	<i>Indicador municipal MMP</i> Fecha de inicio:2012 Fecha de finalización: 2014
<b>Propósito</b>	Aplicación de Metodología Multidimensional de la pobreza: Construcción de un indicador de pobreza multidimensional para los 262 municipios El Salvador
<b>Descripción</b>	<ul style="list-style-type: none"><li>• Elaboración de ficha y procesos de recopilación de datos</li><li>• Prueba piloto de la ficha de recopilación de datos</li><li>• Creación de herramientas tecnológicas para almacenamiento y explotación de datos</li><li>•</li></ul>
<b>Criterios de calidad (indicadores)</b>	<b>Medios de verificación</b> <b>Fecha de evaluación</b>

Existencia de instrumento estadístico y de herramienta tecnológica para almacenar y explotar datos.	Boletas y fichas para la recopilación de datos elaboradas. Informes de monitoreo sobre el funcionamiento de la herramienta para el procesamiento de datos.	Trimestral
---	--	------------

<b>Actividad 3 (Atlas ID)</b>	<i>Desarrollo de capacidades</i>		Fecha de inicio: 2012 Fecha de finalización: 2015
<b>Propósito</b>	Fortalecimiento de capacidades técnicas de las instituciones relacionadas con la medición de la pobreza y la evaluación del impacto de políticas y programas sociales.		
<b>Descripción</b>	<ul style="list-style-type: none"> <li>Fortalecimiento de instituciones a cargo de la recolección de información, análisis de la pobreza y evaluación de programas sociales</li> </ul>		
<b>Criterios de calidad (indicadores)</b>	<b>Medios de verificación</b>	<b>Fecha de evaluación</b>	
Número de seminarios y talleres de capacitación realizados	Registro de participantes	Trimestral	
<b>Actividad 4 (Atlas ID)</b>	<i>Investigación</i>		Fecha de inicio: 2012 Fecha de finalización: 2013
<b>Propósito</b>	Desarrollo de productos de conocimiento, creación de espacios de diálogo y discusión sobre el vínculo entre el desarrollo de capacidades y su incidencia en la pobreza multidimensional.		
<b>Descripción</b>	<ul style="list-style-type: none"> <li>Elaboración de estudios sobre la relación entre el desarrollo de capacidades y su impacto en los niveles de pobreza y bienestar en la población salvadoreña</li> </ul>		
<b>Criterios de calidad (indicadores)</b>	<b>Medios de verificación</b>	<b>Fecha de evaluación</b>	
Número de documentos de diagnóstico y propuestas elaborados.	Ayudas memoria de Consejo Asesor y Comité Técnico. Registros del proyecto.	Trimestral	

**OUTPUT 2: El programa Comunidades Solidarias cuenta con un modelo claro de intervención para la generación de ingresos y el fortalecimiento del tejido productivo en los territorios**

<b>Actividad 1 (Atlas ID)</b>	<i>Metodologías de intervención en CS.</i>	Fecha de inicio: 2012 Fecha de finalización: 2012
<b>Propósito</b>	Diseño, adaptación e institucionalización de metodologías y herramientas para intervenciones en empleabilidad, emprendimientos y encadenamientos productivos en los territorios de CS.	
<b>Descripción</b>	<ul style="list-style-type: none"> <li>Formulación de Herramientas y Metodología</li> </ul>	
<b>Criterios de calidad (indicadores)</b>	<b>Medios de verificación</b>	<b>Fecha de evaluación</b>
Manual y Herramientas de gestión empresarial para el desarrollo empresarial de grupos productivos de CS.	Manual Metodológico de Desarrollo empresarial de CS.	Trimestral
<b>Actividad 2 (Atlas ID)</b>	<i>Desarrollo de capacidades</i>	Fecha de inicio: 2012 Fecha de finalización: 2015
<b>Propósito</b>	Formación de capacidades en metodologías y herramientas diseñadas (empleabilidad, emprendimientos y encadenamientos productivos).	
<b>Descripción</b>	<ul style="list-style-type: none"> <li>Proceso de preselección de participantes (técnicos/consultores)</li> <li>Ejecución de la capacitación/acreditación de técnicos/consultores</li> </ul>	
<b>Criterios de calidad (indicadores)</b>	<b>Medios de verificación</b>	<b>Fecha de evaluación</b>
150 técnicos o consultores formados en las metodologías.	Proceso de selección de participantes, reuniones presenciales con consultores, <i>focusgroups</i> , listado de consultores acreditados para trabajar en los encadenamientos de CS.	
<b>Actividad 3 (Atlas ID)</b>	<i>Intervención grupos CS</i>	Fecha de inicio: 2012 Fecha de finalización: 2015
<b>Propósito</b>	Apoyo a intervenciones en grupos de Comunidades Solidarias.	
<b>Descripción</b>	<ul style="list-style-type: none"> <li>Intervención en grupos de Comunidades Solidarias por consultores formados acreditados en las metodologías diseñadas.</li> <li>Fondos para capital semilla para grupos asistidos en CS.</li> </ul>	
<b>Criterios de calidad (indicadores)</b>	<b>Medios de verificación</b>	<b>Fecha de evaluación</b>
Número de encadenamientos y grupos asociativos asesorados en CS.	Registro de participantes	

<b>OUTPUT 3: Las comunidades (AUP) y municipalidades atendidas por Comunidades Solidarias Urbanas y otras instituciones incorporan prácticas de gestión de riesgos y adaptación al cambio climático</b>		<b>Fecha de inicio: 2012</b> <b>Fecha de finalización: 2014</b>
<b>Actividad 1</b> <b>(Atlas ID)</b>	<i>Fortalecimiento de comunidades</i>	
<b>Propósito</b>	Conformación y fortalecimiento de comisiones comunitarias (AUP) y municipales para la reducción de riesgos a desastres y adaptación a cambio climático	
<b>Descripción</b>	<ul style="list-style-type: none"> <li>• Conformación y establecimientos de comités comunitarios</li> <li>• Diseño y ejecución del plan de capacitación</li> <li>• Diseño de planes comunitarios de gestión de riesgos</li> <li>• Equipamiento a comités comunitarios</li> </ul>	
<b>Criterios de calidad</b> <b>(indicadores)</b>	<b>Medios de verificación</b>	<b>Fecha de evaluación</b>
Número de AUP fortalecidas con estructuras organizativas comunitarias y equipamiento.	Ayudas memoria de reuniones de conformación de comités comunitarios, planes comunitarios, actas de recepción de equipos, listados de asistencia de capacitaciones.	Trimestral
<b>Actividad 2</b> <b>(Atlas ID)</b>	<i>Proyectos demostrativos</i>	<b>Fecha de inicio: 2012</b> <b>Fecha de finalización: 2014</b>
<b>Propósito</b>	Proyectos demostrativos con medidas de reducción de riesgo y adaptación a cambio climático	
<b>Descripción</b>	<ul style="list-style-type: none"> <li>• Establecimiento de criterios y bases para acceder a proyectos</li> <li>• Capacitación</li> <li>• Asistencia técnica</li> <li>• Presentación y selección de proyectos</li> <li>• Implementación y sistematización de proyectos</li> </ul>	
<b>Criterios de calidad</b> <b>(indicadores)</b>	<b>Medios de verificación</b>	<b>Fecha de evaluación</b>
Proyectos demostrativos para la reducción de riesgos y adaptación a cambio climático desarrollados en igual número de AUP.	Términos de elaboración de proyectos, proyectos formulados, informe de recepción de proyectos.	Trimestre
<b>Actividad 3</b>	<i>Instituciones Fortalecidas</i>	<b>Fecha de inicio: 2012</b>

<b>(Atlas ID)</b>	Fecha de finalización: 2014	
<b>Propósito</b>	Capacidad técnica incrementada en gestión de riesgos y adaptación a cambio climático.	
<b>Descripción</b>	<ul style="list-style-type: none"> <li>• Diagnóstico</li> <li>• Diseño de metodología, herramientas y protocolo para la gestión de riesgo</li> <li>• Desarrollo de diplomado y/o cursos nacionales</li> <li>• Realización de intercambios de experiencias</li> </ul>	
<b>Criterios de calidad (indicadores)</b>	Medios de verificación	<b>Fecha de evaluación</b>
Personas de instituciones relacionadas a CSU han participado en diplomados, cursos e intercambios en la gestión de riesgos y ACC.	Memorias de reuniones, términos de referencia para elaboración de diplomado, diseño de diplomado, convocatorias a cursos, actas de clausura de diplomados impartidos, términos de referencia para la realización de estudios y políticas, estudios y políticas realizados	Trimestral

<b>OUTPUT 4: Las instituciones a cargo del diseño y ejecución de la estrategia de reducción de la pobreza han fortalecido sus capacidades para la identificación de participantes y la efectiva promoción del enfoque de derechos</b>		
<b>Actividad 1 (Atlas ID)</b>	<i>Fortalecimiento del Registro Único de Participantes</i>	Fecha de inicio: 2012 Fecha de finalización: 2015
<b>Propósito</b>	Focalizar del gasto social: facilitar la coordinación de los distintos programas sociales para evitar duplicidades en las diferentes intervenciones, y ayudar a optimizar el uso de los limitados recursos existentes frente a la amplitud de las demandas	
<b>Descripción</b>	<ul style="list-style-type: none"> <li>• Levantamiento de información para el RUP</li> <li>• Monitoreo a la implementación del RUP</li> </ul>	
<b>Criterios de calidad (indicadores)</b>	Medios de verificación	<b>Fecha de evaluación</b>
Número hogares levantados por el RUP	Memorias, Informes de la DIGESTYC	Trimestral
<b>Actividad 2 (Atlas ID)</b>	<i>Sistema de Información y enfoque derechos</i>	
<b>Propósito</b>	<i>Desarrollados procedimientos, manuales y sistemas de información que permitan la eficiente ejecución, seguimiento y monitoreo de Comunidades Solidarias</i>	
<b>Descripción</b>	<ul style="list-style-type: none"> <li>• Conceptualización de Sistema de Información Social y</li> <li>• Incorporación de enfoque de derechos</li> </ul>	



Criterios de calidad (indicadores)	Medios de verificación	Fecha de evaluación
Existencia de conceptualización de Sistema de Información Social. Número de instituciones ejecutoras que han sido capacitadas.	Documentos conceptualización del Sistema de Información Social, listas de asistencia personal capacitado, documentos para capacitación	Trimestral
<b>Actividad 3</b>	<i>Fortalecimiento Coordinación y gestión conocimiento</i>	Fecha de inicio:2012 Fecha de finalización:2014
<b>Propósito</b>	Reforzada la capacidad de Secretaría Técnica de la Presidencia para liderar esfuerzo de consolidación de CS como política de Estado.	
<b>Descripción</b>	<ul style="list-style-type: none"> <li>• Fortalecimiento de los mecanismos de coordinación interinstitucional existentes del programa de CS.</li> <li>• Fortalecimiento de los cuadros técnicos del equipo del Sistema de Protección Social Universal</li> <li>• Iniciativas de gestión de conocimiento</li> </ul>	
<b>Criterios de calidad (indicadores)</b>	<b>Medios de verificación</b>	<b>Fecha de evaluación</b>
Dos iniciativas de gestión de conocimiento desarrolladas. Instalación de espacios de coordinación con SNU y ONG	Ayudas de memoria, planes de trabajo, publicaciones, listas de participantes.	Trimestral

### VIII. CONTEXTO LEGAL

Este documento de proyecto, así como el CPAP y el AWP serán los instrumentos mencionados como tal, en el artículo I del Acuerdo entre el Gobierno de El Salvador y el Programa de las Naciones Unidas para el Desarrollo, firmado el veintuno de marzo de 1975 y ratificado por la Asamblea Legislativa por Decreto N° 261, publicado en el Diario Oficial Número ochenta y nueve, Tomo N° 247, del día dieciséis de mayo de 1975.

Este documento junto con el CPAP firmado por el Gobierno de El Salvador y el PNUD ([http://www.pnud.org.sv/2007/index.php?option=com\\_content&task=view&id=12&Itemid=62](http://www.pnud.org.sv/2007/index.php?option=com_content&task=view&id=12&Itemid=62)) constituye, el Documento de proyecto, según se hace referencia en el Acuerdo Básico de Asistencia (SBAA) y todas las provisiones establecidas en el CPAP aplican a este documento.

Consistente con el Artículo III del Acuerdo Básico de Asistencia, la responsabilidad por la salvaguarda y seguridad del socio de implementación y su personal y propiedad, y por la propiedad del PNUD bajo custodia del socio de implementación, recae en el socio de implementación.

## IX. ANEXOS:

### I. MATRIZ DE EVALUACIÓN DE RIESGOS

Título del proyecto: Consolidación de la estrategia de atención a la pobreza en El Salvador							23 de Marzo 2012 - 31 de diciembre de 2015		
#	Descripción	Fecha en que fue identificado	Tipo de riesgo	Impacto y probabilidad de ocurrencia	Medidas para manejarlo/respuesta de la coordinación	Propietario	Actualizado o sometido por	Última actualización	Status
1	El cambio de Gobierno en 2014 podría poner en riesgo la continuidad de algunos componentes del proyecto, si la nueva Administración cambia las prioridades	En el proceso de elaboración del proyecto	Político	Probabilidad: 2 Impacto: 3	Se mantendrán espacios de coordinación interinstitucional para blindar políticamente los acuerdos y avances del proyecto Este riesgo se mitiga además con el hecho que el proyecto es de implementación directa del PNUD	Oficial de Programas	Oficial de Programas		
2	Fluctuaciones en el precio de la divisa (euro) pueden llevar a que se reduzca el presupuesto del proyecto	En el proceso de elaboración del proyecto	Financiero	Probabilidad: 2 Impacto: 2	Se estará dando seguimiento continuo a tipo de cambio euro/dólar y en caso de excesiva volatilidad se podrán tomar medidas para reducir el riesgo cambiario	Oficial de Programas	Oficial de Programas		
3	La puesta en marcha de una nueva metodología de medición de la pobreza y de una nueva institucionalidad podría verse dificultada por factores políticos	En el proceso de elaboración del proyecto	Político	Probabilidad: 2 Impacto: 3	Se llevará a cabo un proceso participativo que permita lograr acuerdos entre diferentes sectores en torno a la importancia de apoyar la nueva metodología y la institucionalidad Este riesgo se mitiga además con el hecho que el proyecto es de implementación directa del PNUD	Oficial de Programas	Oficial de Programas		
4	No se logra desarrollar un mapa de pobreza multidimensional a nivel municipal por falta de recursos	En el proceso de elaboración del proyecto	Financiero	Probabilidad: 2 Impacto: 2	Se llevará a cabo acciones con el acompañamiento del Gobierno, para buscar recursos que permitan cerrar la brecha de financiamiento del mapa municipal	Oficial de Programas	Oficial de Programas		

**ACTA DE REUNION  
COMITÉ LOCAL DE APROBACION DE PROYECTOS (LPAC)**

**Nombre del Proyecto:** Consolidación de la estrategia de atención a la pobreza en El Salvador Award 00061663

**Fecha de la Reunión:** 15 de marzo de 2012

**Lugar de Reunión:** PNUD

**Agenda:**

- Bienvenida por parte del PNUD
- Presentación del Proyecto por el Oficial de Programa
- Discusión
- Resolución

**Participantes:**

- Juan Francisco Meléndez (STP),
- Eduardo Colindres (RREE),
- Roberto Valent (PNUD),
- William Pleitez (PNUD),
- Claudia Morales (PNUD),
- Carmen Aída Lazo (PNUD),

**1. Bienvenida por parte del PNUD**

El Representante Residente da la bienvenida y comenta los objetivos de la reunión e introduce la agenda

**2. Presentación**

La Oficial de Programas hace una presentación del Proyecto que contiene los siguientes puntos:

- Relevancia del proyecto con respecto a las prioridades nacionales
- Vinculación con marco programático
- Objetivos y resultados
- Arreglos de implementación
- Desarrollo de capacidades
- Enfoque de género
- Gobernanza
- Presupuesto
- Riesgos del proyecto
- Evaluaciones

En el anexo 1 se incluye la presentación.

**3. Discusión**

El Representante Residente solicita comentarios a los participantes de cada uno de los puntos abordados en la presentación

Se subraya la relevancia del proyecto con respecto a las prioridades nacionales, así como la pertinencia de los objetivos y los arreglos de implementación.

Se reconoce que uno de los valores agregados del proyecto es su carácter inter agencial, pues diferentes agencias del SNU participarán en la implementación, cada una aportando desde su ventaja comparativa y alineándose a los objetivos del proyecto. Se solicitó destacar la participación de las agencias del SNU en el documento de proyecto

Se reconoce también que a nivel de desarrollo de capacidades la estrategia del proyecto es bien clara y se subraya la necesidad de que el fortalecimiento de capacidades y el liderazgo nacional sean abordados en las reuniones de Junta de Proyecto como puntos específicos.

Con respecto al enfoque de género, si bien se reconoce que éste está presente en el proyecto, se recomienda hacer un mayor énfasis en el enfoque de derechos humanos, por ser además una prioridad del Gobierno.

En relación a la gobernanza del proyecto, se acordó que se ampliará el detalle de la estructura funcional y organizacional en el documento de proyecto. De esta manera, el documento contendrá una explicación de los puestos que se activarán y sus funciones.

Se solicitó agregar un presupuesto por categoría presupuestaria de Atlas

Por otro lado, se destacó que los riesgos de carácter político se mitigan por el mismo hecho de tratarse se un proyecto DIM

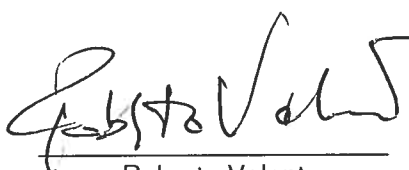
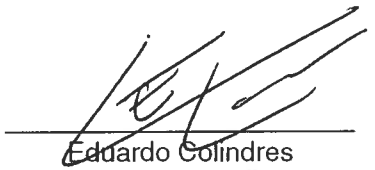
Se decidió integrar una evaluación intermedia del proyecto, y que se llevará a cabo en un plazo máximo de un año y medio luego del inicio de la ejecución. El PNUD aportará los recursos –del orden de \$25,000- a esta evaluación, los que se registrarán en el documento de proyecto como contrapartida del PNUD.

Se decide incluir al Gobierno de El Salvador como firmante del proyecto y en carácter de testigo de honor

#### 4. Resolución del Comité

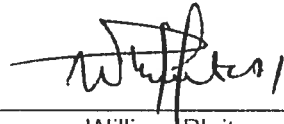
El Comité recomienda la aprobación del proyecto sujeto a que se incorporen las observaciones expresadas en esta reunión.

#### Firmas.

 Roberto Valent Representante Residente PNUD	 Eddardo Colindres Técnico Cooperación Multilateral Viceministerio de cooperación para el Desarrollo RREE
--	---




Juan Francisco Meléndez  
Comunidades Solidarias Urbanas  
Secretaría Técnica de la Presidencia



William Pleitez  
Economista en Jefe  
PNUD



Carmen Aida Lazo  
Analista de Programas.  
PNUD



Claudia de Morales  
Coordinadora de área Reducción de la  
pobreza e inversión social  
PNUD